

# Actuador “BackPack™” para Válvulas Dosificadoras

## Manual de Operación



Los manuales de Nordson EFD también están disponibles en formato PDF electrónico en [www.nordsonefd.com](http://www.nordsonefd.com)



## El Compromiso de EFD

¡Muchas gracias!

Acaba de comprar el mejor equipo de dosificación de precisión del mundo.

Estoy seguro de que desea saber que todos nosotros en Nordson EFD le apreciamos como cliente y que haremos todo lo que esté en nuestra mano para satisfacer todas sus exigencias.

Si, en algún momento, no está totalmente satisfecho con nuestros equipos o con el soporte recibido de nuestro Especialista en aplicaciones de productos de Nordson EFD, póngase en contacto directamente conmigo en el n° 800.556.3484 (EE. UU.), 401.431.7000 (fuera de EE.UU.) o escriba a Srin. Subramanian@nordsonefd.com.

Le garantizo que resolveremos cualquier problema de la mejor manera posible.

Muchas gracias de nuevo por elegir Nordson EFD.

*Srini Subramanian*

Srini Subramanian, Director General

## Indice

Indice.....	2
Introducción .....	3
Especificaciones .....	3
Instalación del Actuador de Válvula "BackPack" .....	4
Lista de Verificación Final.....	5
Procedimientos de Desensamblaje y Re-ensamblaje de la Válvula.....	5
Retirando el "BackPack" de la válvula.....	5
Reemplazando la Válvula tipo "Bala" .....	5
Guía de Identificación de Problemas .....	6
Partes de Repuesto.....	6

## Introducción

El Actuador "BackPack" es fácil de usar y operará millones de ciclos sin necesidad de mantenimiento. Al incorporarse solenoides miniatura de tecnología avanzada, el BackPack alcanza velocidades de actuación rápidas, de hasta 5–6 milisegundos y regímenes de ciclo que exceden los 80 hertz. Las altas velocidades de actuación de la válvula permiten la aplicación de depósitos extremadamente pequeños.

El montaje directo del Actuador de "BackPack" sobre el cuerpo del cilindro de aire de actuación de la válvula reduce la variación en los procesos, proporcionando una mejor consistencia de depósito a depósito. El perfil bajo del "BackPack" y su diseño compacto permiten un montaje óptimo de centro a centro.

Fabricado de materiales de bajo peso para su fácil instalación al "final del brazo", el Actuador de Válvula BackPack también puede adaptarse a todas las válvulas de la Serie 752V y 741V ya existentes. El Actuador "BackPack" para Válvulas ha sido diseñado para una fácil remoción y mantenimiento.

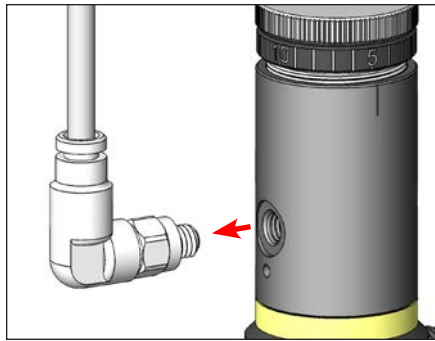
Cada Actuador de Válvula "BackPack" se embarca con el ensamble de cable de conexión.

## Especificaciones

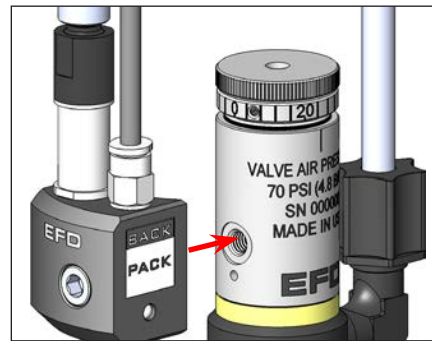
<b>Entrada de Corriente Eléctrica:</b>	24 VDC, 4 Watts
<b>Entrada de Aire:</b>	4,8–6,2 bar (70–90 psi)
<b>Tiempo mínimo de actuación:</b>	5 milisegundos
<b>Tiempo máximo de actuación:</b>	continuo "ON"
<b>Frecuencia del ciclo:</b>	60–80 hertz
<b>*Materiales de construcción del "BackPack":</b>	
<b>Caja:</b>	Aluminio anodizado
<b>Tornillo de montaje:</b>	303SS
<b>Anillos "O":</b>	Buna-N
<b>*Dimensiones del "BackPack":</b>	22,20 mm X 26,7 mm X 24,10 mm (prof. 0,874" X alto 1,05" X ancho 0,95")
<b>Peso:</b>	
<b>"BackPack" sólo:</b>	52,635 g (1,85 oz)

**\*NOTA:** Para especificaciones completas de las válvulas vea las Guías de Instalación de las Válvulas 741V y 752V.

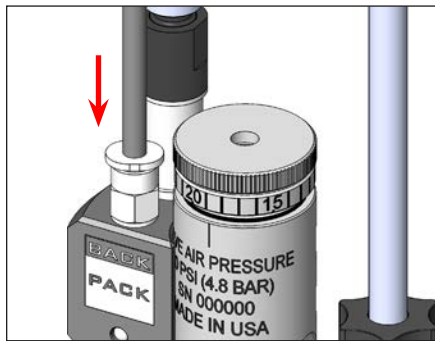
## Instalación del Actuador de Válvula "BackPack"



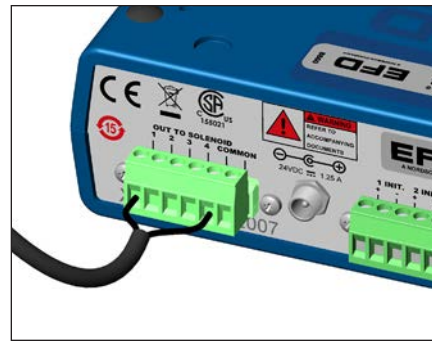
Paso 1: Remueva el conector de aire de actuación y la manguera del cuerpo del cilindro de aire



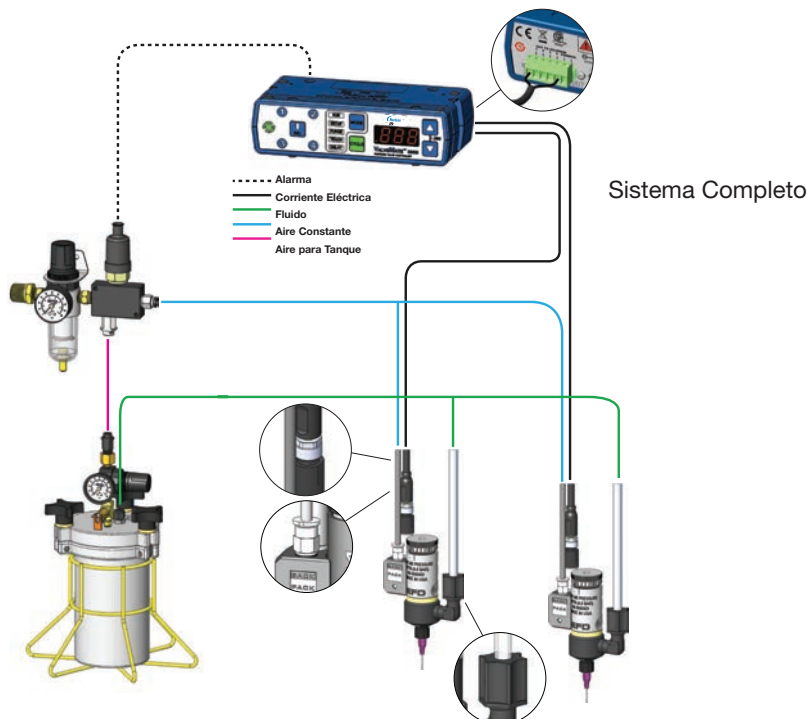
Paso 2: Asegure el módulo del actuador "BackPack" en la entrada de aire del cilindro de aire



Paso 3: Conecte la manguera de entrada de aire 4,8–6,2 bar (70–90 psi) al conector rápido



Paso 4: Interconecte el "BackPack" con el controlador ValveMate™ 8000 utilizando el cable suministrado.



## Lista de Verificación Final

1. Verifique que la presión de aire al "BackPack" esté ajustada a 4,8–6,2 bar (70–90 psi).
2. Verifique que el "BackPack" y la "I/O" (E/S) estén alambradas correctamente.
3. Verifique que las válvulas y el recipiente del fluido estén conectados adecuadamente.
4. Verifique que las válvulas estén ajustadas y las puntas dosificadoras estén instaladas de acuerdo con la guía de instalación de la válvula dosificadora.
5. Encienda el ValveMate 8000. Compruebe que las luces indicadoras y el display LED estén encendidos.

**NOTA:** El ValveMate 8000 no está equipado con un interruptor "ON/OFF" (Encendido/Apagado) y permanece en condición de "ON" (Encendido) mientras se mantenga la alimentación de la fuente de poder.

## Procedimientos de Desensamblaje y Reensamblaje de la Válvula

### Retirando el "BackPack" de la válvula

1. Afloje los tornillos de montaje para liberar el "BackPack" del cuerpo del cilindro de aire de la válvula.  
Precaución: No retire completamente el tornillo de montaje de la caja del "BackPack". Tenga cuidado de no perder el anillo "O" localizado entre el "BackPack" y el cuerpo de la válvula.



### Reemplazando la Válvula tipo "Bala"

2. Remueva la envoltura espiral localizada alrededor de los cables y la manguera de aire del BackPack (si ha sido utilizada).
3. Desconecte la línea de aire del BackPack.
4. Desconecte los cables del solenoide del ValveMate 8000 u otro dispositivo de control.
5. Utilizando una llave rote la válvula de bala en sentido contrario de las agujas del reloj para removerla.
6. Reemplace la válvula de bala rotándola en sentido de las agujas del reloj.
7. Reconecte los cables y la manguera de aire al BackPack.

## Guía de Identificación de Problemas

Problema	Solución
El actuador "BackPack" no cicla	Confirme que el suministro principal de aire esté activado
	Cerciórese que los cables estén bien conectados y no estén dañados
	Reemplace la válvula "Bala"
Hay una fuga de aire en la caja del "BackPack"	Verifique que la caja no esté suelta. De ser necesario apriétela.
	Cerciórese que los sellos "O" del tornillo de montaje no estén dañados. De ser necesario reemplácelos.
	Verifique que los anillos "O" de la válvula "Bala" no estén dañados
Los cables del solenoide de la válvula de bala están rotos	Reemplace la válvula de bala

Por favor contáctenos si no puede corregir el problema o si necesita asistencia.

## Partes de Repuesto



## GARANTÍA LIMITADA EFD POR UN AÑO

Todos los componentes de las Válvulas Dosificadoras EFD están garantizados por un año, a partir de la fecha de adquisición, de ser libres de defectos del material y mano de obra, (pero no contra daños causados por el mal uso, la abrasión, corrosión, negligencia, accidente, instalación defectuosa o por la dosificación de materiales incompatibles con el equipo) siempre y cuando el equipo sea instalado y operado de acuerdo a las recomendaciones e instrucciones de la fábrica. Durante el periodo de esta garantía EFD reparará o reemplazará, libre de cargo alguno, cualquier parte defectuosa del equipo, previa autorización del retorno de la parte, flete pre-pagado, a nuestra planta. Bajo ninguna circunstancia la responsabilidad u obligación de EFD, resultado de esta garantía, excederá el precio de compra del equipo en cuestión. Esta garantía será válida únicamente cuando el aire utilizado sea libre de aceite, limpio, seco y esté filtrado.

EFD no ofrece ninguna garantía por la comercialización o la aptitud para un propósito en particular. En ningún caso EFD se hará responsable por daños incidentales o consecuenciales.



Para ventas y servicio Nordson EFD en más de 40 países, llame a EFD o visite [www.nordsonefd.com/es](http://www.nordsonefd.com/es).

**Latin America**

México: 001-800-556-3484; Puerto Rico: 800-556-3484  
[espanol@nordsonefd.com](mailto:espanol@nordsonefd.com)

**España**

Av. De los Reyes Católicos, 56, 46910 Alfafar,  
Valencia, España  
+34 963 132 243; [iberica@nordsonefd.com](mailto:iberica@nordsonefd.com)

**Global**

+1-401-431-7000; [info@nordsonefd.com](mailto:info@nordsonefd.com)

El Diseño de Onda es una marca registrada de Nordson Corporation.  
©2016 Nordson Corporation 7015763 v052016