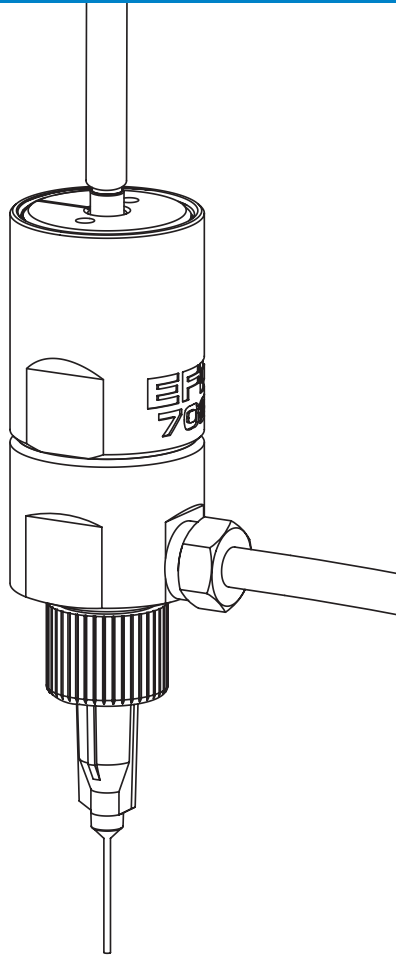


Serie 702 Mini-Membranventile

Wartung und Ersatzteilliste



WICHTIG!
Bewahren Sie diese
Anleitung gut auf.

Übergeben Sie die
Unterlagen an Ihre Wartung
oder Werkzeugausgabe.

Elektronische pdf-Dokumente von
Nordson EFD finden Sie auch auf
www.nordsonefd.com/de



Demontage und Zusammenbau

VORSICHT

Um Beschädigungen zu vermeiden, muss das Ventil vom Materialausgang her zerlegt werden.

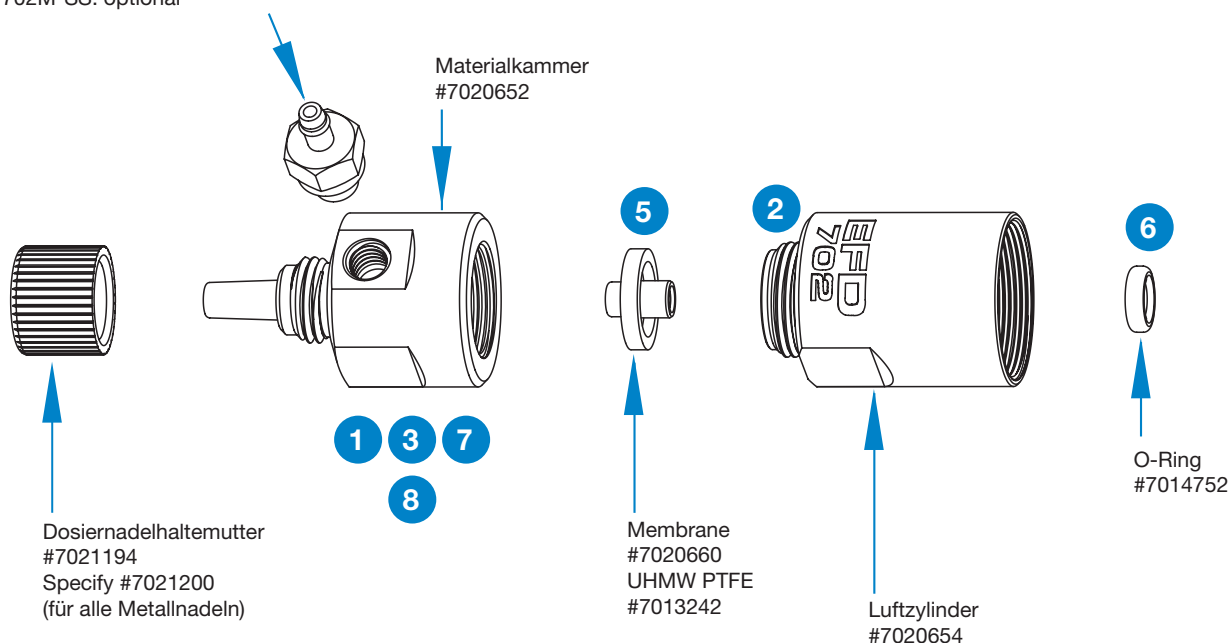
Materialkammer

- Entfernen Sie die Materialkammer vom Luftzylinder durch Drehen entgegen dem Uhrzeigersinn, bis diese frei ist.
Es kann sein, dass sich die Membrane gelöst hat oder nicht mehr auf der Kolbenstange aufgeschraubt ist. Falls dies zutrifft, Membrane vor der Montage der Materialkammer wieder montieren.
- Für die Wiedermontage der Materialkammer diese im Uhrzeigersinn auf den Luftzylinder aufschrauben und mit 8,1–10,8 N•m anziehen.

Membrane

- Materialkammer abschrauben (entgegen Uhrzeigersinn).
- Kleinen Inbusschlüssel in die durchgehende Bohrung der Kolbenstange einsetzen und festhalten. Damit wird die Kolbenstange beim Abdrehen der Membrane nicht mitgedreht.
- Membrane entgegen dem Uhrzeigersinn abdrehen und von der Kolbenstange abnehmen.
- Schrauben Sie vorsichtig eine neue Membrane auf, bis die Unterseite auf der Kolbenstange aufsitzt. Kolbenstange durch kleinen Inbusschlüssel festhalten.
- Materialkammer wieder durch Drehen im Uhrzeigersinn auf den Luftzylinder aufschrauben und mit 8,1–10,8 N•m anziehen.

Materialeingangsfitting #7020671: 702V-SS
702M-SS: optional



Demontage und Zusammenbau (Fortsetzung)

Kolben-O-Ring und Luftzylinder

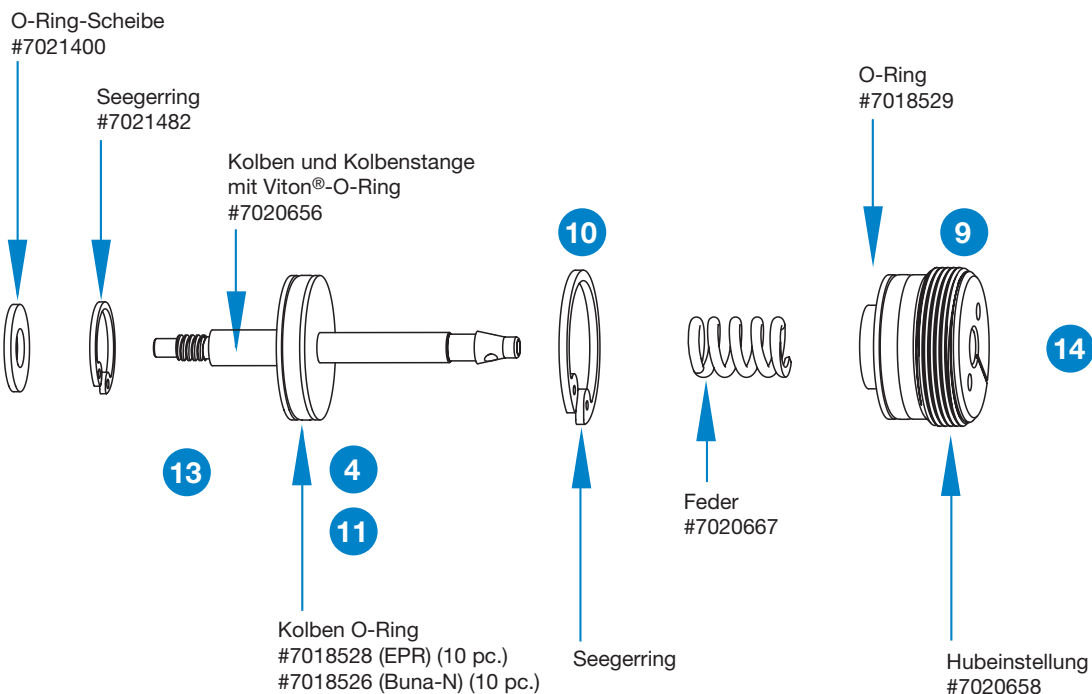
8. Materialkammer und Membrane entfernen.
9. Feder und Hubeinstellung durch Drehen entgegen dem Uhrzeigersinn entfernen.
10. Mit Seegerringzange den Seegerring entnehmen.
11. Kolben herausnehmen.
12. O-Ring des Kolbens, O-Ring der Hubeinstellung sowie Scheibe und O-Ring aus der Innenseite des Luftzylinders entnehmen.
13. O-Ringe, Kolbenstange und Luftzylinder mit NYE Schmiermittel #865 (P/N 7014917) schmieren.
14. Teile in umgekehrter Reihenfolge wieder zusammensetzen.

Erforderliche Werkzeuge:

- 6"-verstellbarer Gabelschlüssel
- 6"-Spitzzange
- 2,5 mm-Sechskantschlüssel
- Seegerring-Zange 1/8"-Schraubendreher

Wichtiger Hinweis: Bei Verwendung der PTFE-Membran — überdrehen Sie nicht die Hubeinstellung oder öffnen Sie diese mehr als 1/2 Umdrehung. Nichtbeachtung kann die Haltbarkeit der Membrane drastisch verkürzen.

Artikel-Nr.	Beschreibung
7020683	Membranventil 702V-SS
7020679	Membranventil 702M-SS
7020680	Membranventil 702V-A
7013243	Membranventil 702V-T



Fehleranalyse

Kein Materialfluss

- Wenn der Steuerdruck zu niedrig ist, kann das Ventil nicht öffnen. Erhöhen Sie den Druck auf mindestens 4,8 bar.
- Der Druck auf den Materialtank könnte zu niedrig sein. Erhöhen Sie ihn.
- Die Dosiernadel könnte verstopft sein. Tauschen Sie die Dosiernadel aus.
- Die Hubeinstellung könnte vollständig geschlossen sein. Hubeinstellung öffnen.
- Das in der Materialkammer befindliche Material könnte ausgehärtet sein. Reinigen Sie die Materialkammer.

Nach dem Schließen des Ventils tropft Flüssigkeit nach, was aber schließlich aufhört

- Dies kann durch Luftblasen bedingt sein, die im Ausgangsbereich der Materialkammer oder im Material eingeschlossen sind. Diese Luft dehnt sich dort aus, wenn das Ventil geschlossen wurde und verursacht ein Nachtropfen, bis sie atmosphärischen Druck erreicht hat.

Spülen Sie das Ventil, indem Sie einen ständigen Materialfluss dosieren, bis alle Luft entfernt wurde. Wenn eine kleine Dosiernadel verwendet wird, kann es empfehlenswert sein, diese während des Spülvorgangs zu entfernen, damit ein größtmöglicher Fluss zum Ausspülen der Luftblasen erreicht wird.
- Wenn das Material generell Luftblasen enthält, muss es vor dem Dosieren entgast werden.

Nach dem Schließen des Ventils tropft ständig Flüssigkeit nach

- Ein permanentes Nachtropfen kann durch einen zu hohen Reservoirdruck ausgelöst werden. Prüfen Sie, ob der Druck nicht über 4,8 bar liegt.
- Wenn die Hubeinstellung mehr als zwei Umdrehungen herausgedreht wurde, wird der Materialdruck die Membrane öffnen. Hubeinstellung überprüfen und sicherstellen, dass diese nicht mehr als eine halbe Umdrehung geöffnet ist.
- Ein permanentes Nachtropfen kann auch bedeuten, dass die Membrane, bedingt durch Abnutzung oder abgelagertes Material, schadhaft geworden ist. Entfernen Sie die Materialkammer, reinigen und untersuchen Sie die Dichtungsoberflächen der Membrane und der Materialkammer. Ersetzen Sie abgenutzte Teile.

Flüssigkeit tritt zwischen Ventilkopf und Membrane aus

- Flüssigkeitsaustritt zwischen Materialkammer und Membrane, zeigt an, dass die Materialkammer nicht fest angezogen ist. Entsprechend Anweisung anziehen.

Flüssigkeit tritt aus der Entlüftungsbohrung aus

- Flüssigkeit, die aus der Abluftöffnung austritt, weist auf einen Bruch der Membrane hin. Tauschen Sie die Membrane gemäß der Wartungsanleitungen aus.
- Fall Sie eine PTFE-Membran verwenden, überprüfen Sie ob die Hubeinstellung max. 1/2 Umdrehung offen ist. Ist sie mehr als 1/2 Umdrehung offen, reduziert sich die Lebensdauer der Membran.

Ventil reagiert beim Öffnen oder Schließen langsam

- Die Reaktionsgeschwindigkeit des Ventils ist abhängig von der Länge und Größe des Steuerluftschlauchs. Unsere Ventile werden mit einem ca. 1,5 m langen Schlauch mit 3/32" Durchmesser ausgeliefert. Jede andere Länge oder ein anderer Durchmesser haben Einfluss auf die Reaktionszeit des Ventils. Überprüfen Sie, ob die Länge und der Durchmesser des Schlauchs verändert wurden.

Ungleichmäßige Dosiermengen

- Ungleichmäßige Dosiermengen können auftreten, wenn die Steuerluft des Ventils und / oder der Materialdruck schwanken oder wenn der Steuerdruck unter 4,8 bar liegt. Überprüfen Sie, ob der Druck konstant bei mind. 4,8 bar liegt.
- Die Ventilöffnungszeiten des Ventils müssen konstant sein. Überprüfen Sie, ob das Ventilsteuergerät einen gleichbleibenden Luftimpuls liefert.



Für Nordson EFD Verkaufs- und Kundendienst in mehr als 40 Ländern wenden Sie sich bitte an Nordson EFD oder gehen auf www.nordsonefd.com/de.

Deutschland/Österreich

+49 89 2000 338 600; info.de@nordsonefd.com

Schweiz

+41 (0) 81-723-4747; info.ch@nordsonefd.com

Global

+1-401-431-7000; info@nordsonefd.com

Viton ist eine registrierte Handelsmarke von E.I. DuPont.
Das Wellendesign ist ein Warenzeichen der Nordson Corporation.
©2024 Nordson Corporation 7026826 v030524