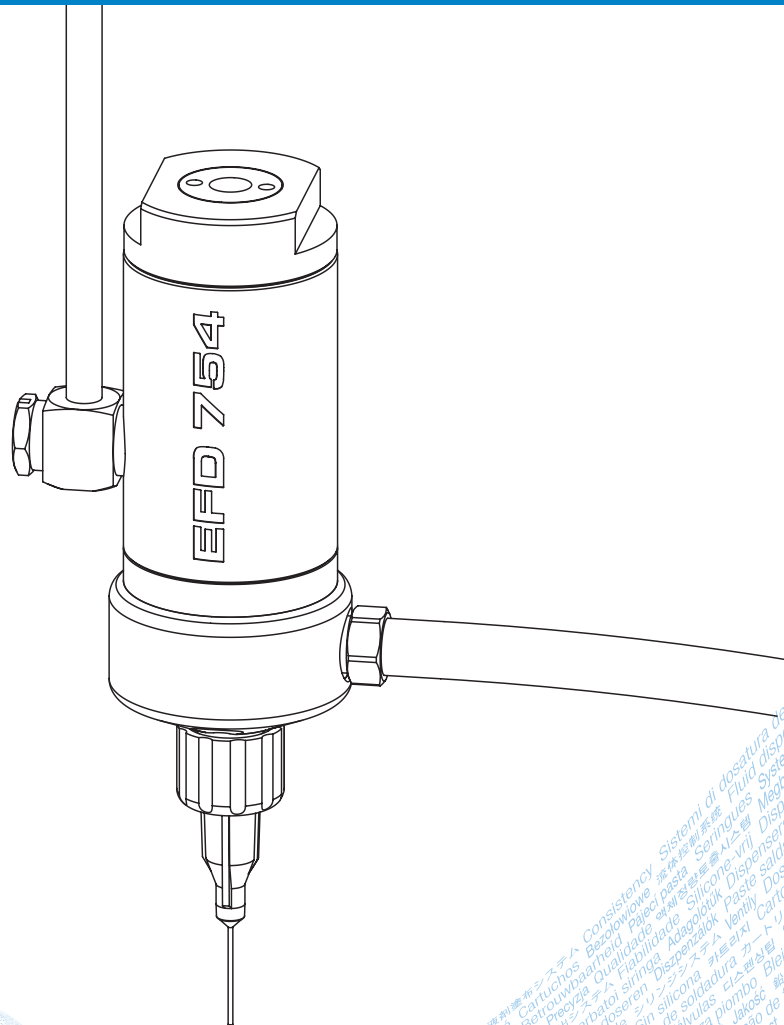


Valves aseptiques 754V-SS

Guide de maintenance et nomenclature des pièces



IMPORTANT!
Conserver cette fiche.

A faire parvenir aux services
maintenance, méthodes ou
magasins pièces détachées.

Les manuels Nordson EFD sont
également disponibles en format
PDF sur www.nordsonefd.com/fr



Procédures de montage et de démontage des valves

Chambre de fluide

1. Enlevez les deux vis de fixation.
2. Pour réinstaller la chambre de fluide, alignez les trous de la chambre de fluide avec le diaphragme et les trous du corps de valve et réinsérez les vis de fixation. Serrez suivant un couple de serrage de 1,58 N•m.

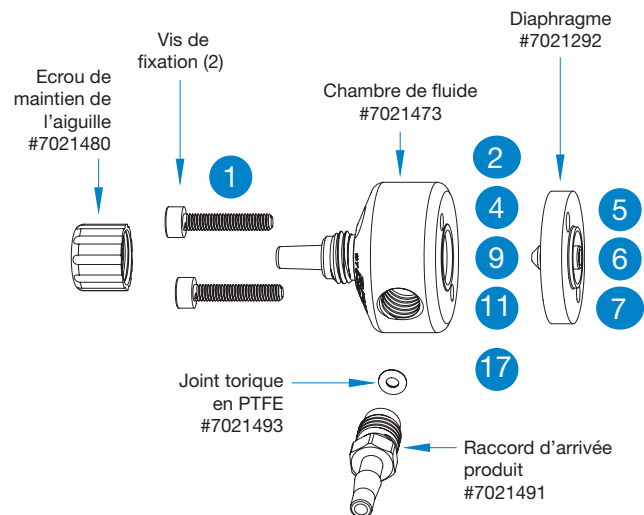
Diaphragme

3. Dévissez la butée de réglage du bouchon de deux tours à l'aide de la clé amovible.
4. Enlevez la chambre de fluide.
5. Dévissez le diaphragme (en tournant dans le sens contraire des aiguilles d'une montre) puis enlevez-le de la tige du piston.
6. Vissez le nouveau diaphragme et serrez doucement jusqu'à ce que le bas du diaphragme soit contre le corps de la valve.
7. Alignez les trous du diaphragme avec les trous appropriés du corps de valve en insérant un tournevis à pointe plate à travers le trou de la butée, puis engagez la pointe dans la fente de la tige du piston.
8. Tournez l'ensemble tige, piston et diaphragme dans le sens des aiguilles d'une montre jusqu'à l'alignement des trous.
9. Réinstallez la chambre de fluide et serrez les vis de fixation suivant la valeur de couple de serrage indiquée à l'étape 2.
10. Revissez le bouchon. Tournez la butée du bouchon dans le sens des aiguilles d'une montre jusqu'à fermeture, puis ouvrez de nouveau jusqu'à la course de piston souhaitée.

Outils nécessaires :

Clef hexagonale 2,5 mm
 Tournevis à pointe plate 1/8"
 Clef à molette 6"
 Pincés à becs effilés 6"
 Pincés pour anneau d'arrêt

Réf.	Description
7021514	Valve 754V-SS



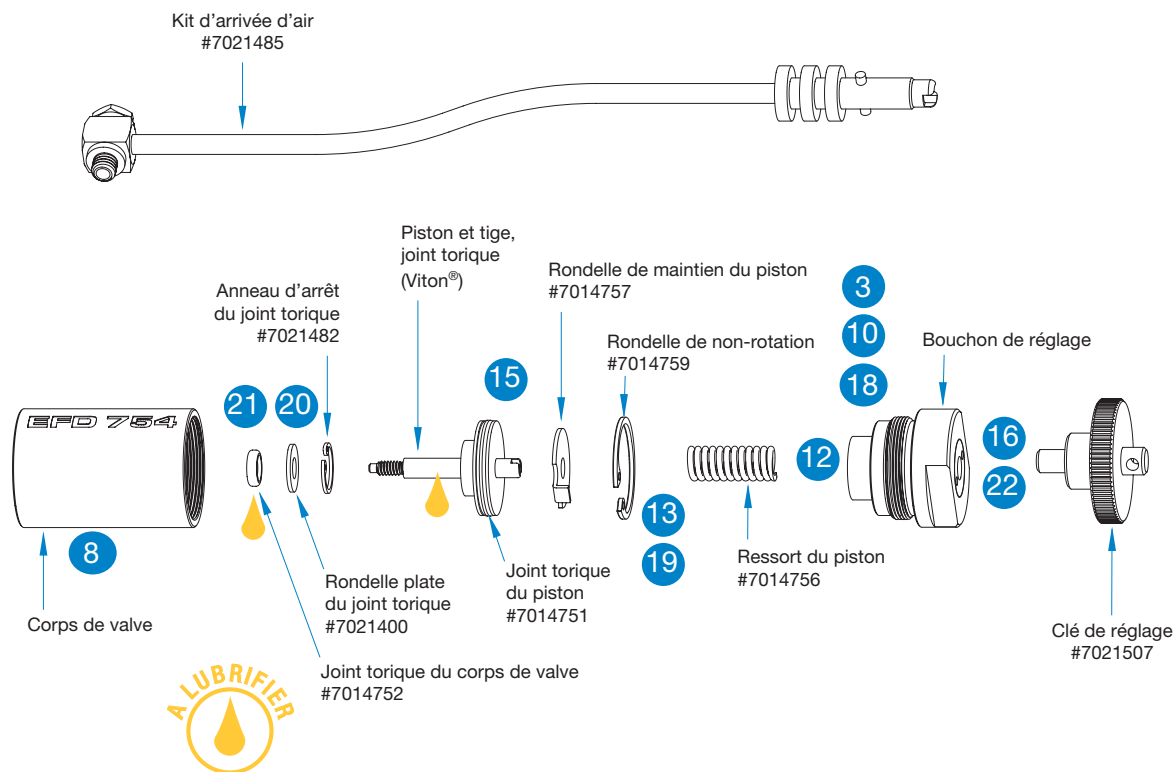
Procédures de montage et de démontage des valves (suite)

Joint torique du piston

11. Enlevez la chambre de fluide et le diaphragme.
12. Enlevez le bouchon de réglage et le ressort en tournant dans le sens contraire des aiguilles d'une montre.
13. Enlevez la rondelle de non-rotation et la rondelle de maintien du piston.
14. Enlevez le piston.
15. Lubrifiez le joint torique, la tige du piston et les parois du corps de valve à l'aide du lubrifiant Magnalube-G.
16. Réinstallez les pièces dans l'ordre inverse de démontage.

Joint torique du corps de valve

17. Enlevez la chambre de fluide et le diaphragme.
18. Enlevez le bouchon de réglage et le ressort en tournant dans le sens contraire des aiguilles d'une montre.
19. Enlevez la rondelle de maintien du piston, la rondelle de non rotation et le piston.
20. Enlevez l'anneau d'arrêt du corps de valve, la rondelle plate et le joint torique.
21. Lubrifiez le joint torique à l'aide du lubrifiant Magnalube-G.
22. Réinstallez les pièces dans l'ordre inverse.



Dysfonctionnements

Pas d'écoulement de produit

- La valve ne s'ouvre pas si la pression de commande est trop basse. Augmentez la pression à 4,8 bars minimum.
- La pression du réservoir n'est pas suffisamment élevée. Augmentez la pression.
- L'aiguille doit être bouchée. Remplacez l'aiguille.
- Le réglage de la valve doit être fermé. A l'aide de la clé amovible, dévissez la butée de réglage.
- Du produit s'est peut-être solidifié dans la valve. Nettoyez le corps de valve.

Formation de gouttes après fermeture de la valve

- Ceci est dû à un emprisonnement de l'air dans la section de sortie du corps de valve ou dans le produit. L'air se déploie après la fermeture de la valve entraînant une expulsion du produit jusqu'à ce que l'air atteigne la pression atmosphérique.
Purgez la valve, tête vers le haut, en effectuant une dépose à un débit régulier jusqu'à l'élimination de l'air. Si vous utilisez une petite aiguille, enlevez-la pendant la purge afin d'obtenir un débit suffisant pour pousser l'air vers le bas à travers l'adaptateur d'aiguille.
- En cas d'emprisonnement de l'air dans le produit, celui-ci doit être dégazé avant la dépose.

Le produit goutte après fermeture de la valve

- Ceci peut être dû à une pression excessive du réservoir. Vérifiez que la pression du réservoir n'est pas supérieure à 4,8 bars.
- Indique également une incapacité du diaphragme à se fermer complètement à cause d'un dépôt de particules ou de l'usure. Dans tous les cas, remplacez la tête de piston conformément aux consignes d'entretien.

Fuite de produit entre la chambre de fluide et le diaphragme

- Une fuite de produit entre la chambre de fluide et le diaphragme est le signe que le pli annulaire d'étanchéité de la chambre de fluide est endommagé ou que la chambre de fluide est déformée à cause d'un couple de serrage excessif des vis de fixation. Dans tous les cas, remplacez la chambre de fluide.

Fuite de produit au niveau de l'orifice d'échappement air commande

- Une fuite de produit au niveau de l'orifice d'échappement indique un diaphragme fissuré. Remplacez-le conformément aux consignes d'entretien.

Lenteur de la valve lors de l'ouverture et de la fermeture

- Le temps de réaction de la valve dépend de la longueur et de la taille du tuyau d'alimentation en air. La valve est livrée avec un tuyau de 120 cm de long et de 0,48 cm de diamètre. Tout ajout de longueur ou changement de diamètre affecte le temps de réponse. Vérifiez qu'il n'y a eu aucune modification de longueur ni de diamètre.

Dépôts de tailles inégales

- Des dépôts de tailles inégales peuvent être dus à une fluctuation de la pression de la valve et/ou du réservoir ou à une pression de commande inférieure à 4,8 bars. Vérifiez que les pressions sont constantes et que la pression de commande est égale à 4,8 bars.
- Le temps d'ouverture de la valve doit être constant. Vérifiez que le contrôleur de valve assure un dosage régulier.



Pour une assistance technique et commerciale dans plus de 40 pays, contactez Nordson EFD ou visitez www.nordsonefd.com/fr.

France, Dosage 2000
+33 (0) 1 30 82 68 69
EFDEU-South@nordson.com



Suisse
+41 (0) 81 723 47 47; info.ch@nordsonefd.com

Benelux
00800 7001 7001; EFDEU-North@nordson.com

Canada
800-556-3484; canada@nordsonefd.com

Global
+1-401-431-7000; info@nordsonefd.com

Viton est une marque déposée de E.I. DuPont.
Le «Wave Design» est une marque déposée de Nordson Corporation.
©2024 Nordson Corporation 7026836 v031024