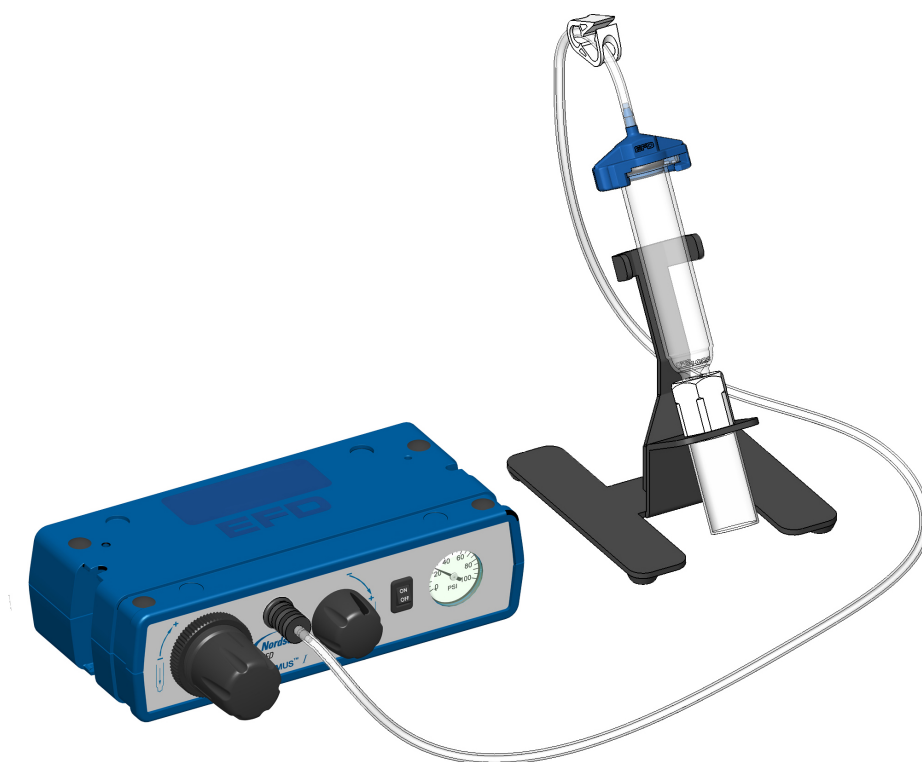


Sistema de Dosificação Performus I

Manual de Funcionamento



Também estão disponíveis
ficheiros eletrónicos em pdf dos
manuais da Nordson EFD no site
www.nordsonefd.com/pt

Nordson
EFD

Índice

Índice.....	2
Declaração de segurança dos produtos Nordson EFD	3
Perigos na utilização de solventes hidrocarbonetos halogenados	4
Fluidos a alta pressão.....	4
Pessoal qualificado.....	4
Uso a que se destina	5
Regulamentações e aprovações	5
Segurança pessoal	5
Segurança contra incêndios.....	6
Manutenção Preventiva.....	6
Informações importantes acerca da eliminação dos componentes em segurança.....	7
Como proceder em caso de mau funcionamento.....	7
Eliminação	7
Especificações	8
Caraterísticas de funcionamento	9
Instalação	10
Descompacte a Unidade	10
Conete o Fornecimento de Ar	10
Conete a Corrente	11
Conete o Interruptor de Pedal	11
Conete a Seringa / Ponta Dosificadora	11
Conete a Saída de Ar.....	11
Configuração e funcionamento do sistema	12
Preparação do Sistema de Dosificação	12
Dicas Úteis / Sugestões Sobre Configurações	13
Uso da Função de Controlo de Vácuo para Fluidos de Baixa Viscosidade.....	14
Preenchimento de Seringas.....	15
Procedimento de Preenchimento com Fluidos Vertiveis de Baixa e Média Viscosidade	16
Procedimento de Preenchimento com Fluidos Espessos.....	16
Alternativas para Preenchimento de Seringas.....	17
Números da peça.....	18
Acessórios.....	18
Peças de Substituição	19
Guia de Localização de Problemas.....	20

Declaração de segurança dos produtos Nordson EFD

ATENÇÃO

A mensagem de segurança seguinte tem um nível de perigo de ATENÇÃO.
O seu desrespeito pode provocar ferimentos graves ou mesmo a morte.



CHOQUE ELÉTRICO

Risco de choque elétrico. Desligue a corrente antes de remover a tampa e / ou desligue, feche e marque os interruptores antes de colocar em funcionamento ao equipamento elétrico. Se apanhar um choque, por muito leve que seja, desligue todo o equipamento imediatamente. Não ligue o equipamento até que o problema seja identificado e corrigido.

CUIDADO

A seguinte mensagem de segurança tem um elevado nível de perigo CUIDADO.
O incumprimento pode resultar em ferimentos leves ou moderados.



LER O MANUAL

Leia o manual para uma utilização correta deste equipamento. Siga atentamente todas as instruções de segurança. As advertências, avisos e instruções específicas das atividades e do equipamento encontram-se na documentação do respetivo equipamento. Assegure-se que essas instruções e todos os outros documentos do equipamento estão acessíveis às pessoas que trabalham ou efetuam a manutenção no mesmo.



PRESSÃO MÁXIMA DO AR

Salvo indicação em contrário no manual do produto, a pressão máxima de entrada do ar é de 7,0 bar (100 psi). Uma pressão de entrada do ar excessiva pode danificar o equipamento. A pressão de entrada do ar deve ser aplicada através de um regulador externo de pressão do ar calibrado entre 0 e 7,0 bar (0 a 100 psi).



ESVAZIAR A PRESSÃO

Esvazie a pressão hidráulica e pneumática antes de abrir, regular ou efetuar a manutenção nos sistemas ou componentes pressurizados.



QUEIMADURAS

Superfícies quentes! Evite o contacto com as superfícies de metal quentes dos componentes da válvula. Se não for possível evitar o contacto, use luvas e roupa de proteção contra o calor quando trabalha junto de equipamentos aquecidos. Se não conseguir evitar o contacto com as superfícies metálicas quentes poderá sofrer queimaduras.

Declaração de segurança dos produtos Nordson EFD (continuação)

Perigos na utilização de solventes hidrocarbonetos halogenados

Não use solventes hidrocarbonetos halogenados no sistema pressurizado que contenha componentes de alumínio. Sob pressão, esses solventes podem reagir com o alumínio e explodir, provocando ferimentos, morte, ou danos em bens. Os solventes hidrocarbonetos halogenados contêm um ou mais dos seguintes elementos.

Elemento	Símbolo	Prefixo
Flúor	F	“Flúor-”
Cloro	Cl	“Cloro-”
Bromo	Br	“Bromo-”
Iodo	I	“Iodo-”

Verifique o seu material SDS ou contacte o seu fornecedor de material para obter mais informações. Se tiver que utilizar solventes hidrocarbonetos halogenados, contacte o seu representante EFD para saber quais os componentes EFD compatíveis.

Fluidos a alta pressão

Os fluidos a alta pressão, a não ser que estejam em recipientes de segurança, são extremamente perigosos. Esvazie sempre a pressão do fluido antes de regular ou efetuar uma manutenção no equipamento de alta pressão. Um jato de fluido a alta pressão pode cortar como uma faca e provocar ferimentos graves no corpo, amputação ou mesmo a morte. Os fluidos, penetrando na pele podem provocar também um envenenamento tóxico.

ATENÇÃO

Qualquer ferimento provocado por líquido a alta pressão pode ser grave. Se tiver ficado ferido ou mesmo se suspeita de ter um ferimento:

- Vá imediatamente para as urgências.
- Diga ao médico que suspeita de um ferimento por injeção a alta pressão.
- Mostre ao médico esta nota.
- Diga ao médico qual é o material que estava a distribuir.

Assistência médica — Feridas por alta pressão sem ar: Nota para o médico

A injeção na pele é uma ferida traumática grave. É importante tratar a ferida cirurgicamente o mais depressa possível. Não atrase o tratamento tendo verificado a toxicidade. A toxicidade tem a ver com alguns revestimentos exóticos injetados diretamente na circulação do sangue.

Pessoal qualificado

Os proprietários do equipamento são responsáveis por se assegurarem que o equipamento EFD é instalado, funciona e é efetuada a sua manutenção por pessoal qualificado. São pessoal qualificado os funcionários ou os contratantes que são treinados para executarem em segurança as tarefas que lhes foram atribuídas. Conhecem todas as normas e regulamentações de segurança importantes e são capazes fisicamente de executar as tarefas atribuídas.

Declaração de segurança dos produtos Nordson EFD (continuação)

Uso a que se destina

O uso do equipamento EFD de modo diferente dos descritos na documentação fornecida com o equipamento pode provocar ferimentos em pessoas ou danos nos bens. Alguns exemplos de uso impróprio do equipamento incluem:

- Usar materiais incompatíveis.
- Efetuar alterações não autorizadas.
- Remover ou evitar as proteções de segurança ou de antibloqueio
- Usar peças incompatíveis ou danificadas.
- Usar equipamento auxiliar não aprovado.
- Funcionar com o equipamento acima dos valores máximos admitidos
- Pôr o equipamento a funcionar em atmosfera explosiva

Regulamentações e aprovações

Assegure-se que todo o equipamento está classificado e aprovado para o ambiente onde será utilizado. Quaisquer aprovações para o equipamento Nordson EFD serão anuladas se não forem seguidas as instruções de instalação, funcionamento e manutenção. Se o controlador não for usado no modo especificado pela Nordson EFD, a proteção garantida pelo equipamento poderá ser anulada.

Segurança pessoal

Para evitar ferimentos, siga estas instruções:

- Não trabalhe nem efetue a manutenção no equipamento se não estiver qualificado.
- Não trabalhe no equipamento se as proteções de segurança, as portas ou tampas não estiverem intactas e os antibloqueio automáticos não estiverem a funcionar corretamente. Não iludir ou desarmar quaisquer dispositivos de segurança.
- Mantenha-se afastado do equipamento em movimento. Antes de regular ou efetuar a manutenção no equipamento em movimento, desligue a alimentação e aguarde que o equipamento pare totalmente. Feche a alimentação com cadeado e coloque o equipamento em segurança para evitar movimentos inesperados.
- Assegure-se que as áreas com spray e outras áreas de trabalho estão bem arejadas.
- Quando se usa um corpo de seringa, mantenha sempre a extremidade de distribuição da ponta virada para a zona de trabalho e para longe do corpo ou do rosto. Guarde os corpos de seringa com a ponta virada para baixo quando não estão a ser usados.
- Obtenha e leia as fichas de dados de segurança (SDS) de todos os materiais usados. Siga as instruções do fabricante para um manuseamento e uso dos materiais em segurança, e use os dispositivos de proteção pessoal aconselhados.
- Tenha atenção aos perigos menos óbvios no local de trabalho, que muitas vezes não podem ser totalmente eliminados, tais como as superfícies quentes, arestas cortantes, circuitos elétricos energizados e partes em movimento que não podem ser cobertas ou protegidas de outro modo por razões práticas.
- Saiba onde se encontram os botões de paragem de emergência, as válvulas de corte e os extintores de incêndio.
- Use proteções dos ouvidos para se proteger contra a perda de audição que pode ser provocada pela exposição ao barulho da porta de escape do vácuo por períodos de tempo prolongado.

Declaração de segurança dos produtos Nordson EFD (continuação)

Segurança contra incêndios

Para evitar um incêndio ou uma explosão, siga estas instruções:

- Desligue imediatamente todo o equipamento se verificar a existência de faíscas de eletricidade estática ou arcos. Não ligue o equipamento enquanto o problema não tiver sido identificado e corrigido.
- Não fume, solde, amole ou use chamas vivas quando estão a ser usados ou guardados materiais inflamáveis.
- Não aqueça os materiais a temperaturas acima das recomendadas pelo fabricante. Assegure-se que o controlo da temperatura e os dispositivos de limitação estão a funcionar corretamente.
- Areje adequadamente para evitar concentrações perigosas de partículas ou vapores voláteis. Consulte as normas locais ou as SDS como referência.
- Não desligue circuitos elétricos ativos quando estiver a trabalhar com materiais inflamáveis. Desligue primeiro a alimentação num interruptor de corte para evitar faíscas.
- Saiba onde se encontram os botões de paragem de emergência, as válvulas de corte e os extintores de incêndio.

Manutenção Preventiva

Como parte de uma utilização contínua e livre de problemas deste produto, a Nordson EFD recomenda algumas verificações simples de manutenção preventiva:

- Inspeccione periodicamente as ligações das tubagens às uniões para um ajuste adequado. Fixe consoante necessário.
- Verifique a tubagem quanto a rachaduras e contaminação. Substitua a tubagem consoante o necessário.
- Verifique todas as ligações de cablagem quanto a folgas. Aperte consoante o necessário.
- Limpeza: Caso o painel frontal necessite de limpeza, utilize um pano húmido limpo e macio com um detergente de limpeza suave. NÃO UTILIZE solventes fortes (MEK, acetona, THF, etc.) já que estes danificarão o material do painel frontal.
- Manutenção: Use somente ar seco e limpo para alimentar a unidade. O equipamento não necessita de mais nenhuma manutenção regular.
- Teste: Verifique o funcionamento das características e performance do equipamento consultando as respetivas secções deste manual. Devolva as unidades avariadas ou com defeitos à Nordson EFD para substituição.
- Use apenas peças de substituição que foram concebidas para uso com o equipamento original. Contacte o seu representante Nordson EFD para obter mais informações e conselhos.

Declaração de segurança dos produtos Nordson EFD (continuação)

Informações importantes acerca da eliminação dos componentes em segurança

Todos os componentes descartáveis Nordson EFD, incluindo os corpos de seringa, os cartuchos, os pistões, tampas das pontas, tampas terminais e pontas de distribuição, são fabricadas com precisão para serem usadas uma só vez. Tentar limpar e reutilizar esses componentes comprometerá a precisão de distribuição e pode aumentar o perigo de ferimentos.

Use sempre equipamento de proteção adequado e vestuário apropriado para a aplicação de distribuição e siga as seguintes instruções:

- Não aqueça os corpos de seringa ou os cartuchos a temperaturas superiores a 38° C (100° F).
- Elimine os componentes de acordo com as normas locais após cada utilização.
- Não limpe os componentes com solventes fortes (MEK, acetona, THF, etc.).
- Use apenas detergentes suaves para limpar os sistemas de fixação dos cartuchos e os carregadores de corpos de seringa .
- Para evitar o desperdício de fluido, use pistões Nordson EFD SmoothFlow™.

Como proceder em caso de mau funcionamento

Se um sistema ou qualquer equipamento num sistema funciona mal, desligue imediatamente o sistema e proceda do seguinte modo.

1. Desligue e ponha um cadeado na alimentação elétrica do sistema. Se estiver a usar válvulas de corte hidráulicas e pneumáticas, feche e descarregue a pressão.
2. Para os distribuidores a ar Nordson EFD, remova o corpo da seringa do adaptador. Para os distribuidores eletromecânicos Nordson EFD, desaperte lentamente o retentor do corpo da seringa e retire o mesmo do atuador.
3. Identifique a razão do mau funcionamento e corrija-a antes de ligar novamente o sistema.

Eliminação

Elimine o equipamento e os materiais usados no funcionamento e na manutenção de acordo com as normativas locais.

Especificações

NOTA: As especificações e pormenores técnicos estão sujeitos a alterações de engenharia sem notificação prévia.

Artigo	Especificação
Tamanho do gabinete	18,3W x 5,1H x 8,6D cm (7,22W x 2,00H x 3,38D")
Peso	1,0 kg (2,2 lb)
Entrada de CA (a fonte de poder)	100–240 VAC ($\pm 10\%$), ~50/60 Hz, 0,6 A
Saída de voltagem CD (da fonte de poder)	24 VCD, 1,04 Amp. máx
Voltagem interna	24 VCD
Taxa de ciclo	Superior a 600 ciclos por minuto
Interrutor de pedal	Voltagem: 24 VCD Corrente: 20 mA
Circuitos iniciados	Pedal, Interrutor de Dedo
Pressão de ar da entrada	7 bar (100 psi) máximo
Saída de ar	1–7 bar (1–100 psi) ajustes feitos pelo usuário
Condições ambientais da operação	Temperatura: 5–45° C (41–113° F) Humidade: 85% RH a 30° C sem condensação Altura sobre nível do mar: 000 metros máx. (6562 pies)
Classe de produto	Instalação categoria II Grau de poluição 2
Conformidade	CE, UKCA, TÜV, RoHS, WEEE, RoHS da China

RoHS标准相关声明 (Declaração de Material Perigoso China RoHS)

产品名称 Nome da peça	有害物质及元素 Substâncias e Elementos Tóxicos ou Perigosos					
	铅 Chumbo (Pb)	汞 Mercúrio (Hg)	镉 Cádmio (Cd)	六价铬 Crómio Hexavalente (Cr6)	多溴联苯 Bifenílicos Polibrominado (PBB)	多溴联苯醚 Éteres difenílicos Polibrominado (PBDE)
外部接口 Conectores Elétricos Externos	X	0	0	0	0	0
<p>0: 表示该产品所含有的危险成分或有害物质含量依照EIP-A, EIP-B, EIP-C的标准低于SJ/T11363-2006 限定要求。 Indica que esta substância tóxica ou perigosa contida em todos os materiais homogéneos desta peça, de acordo com EIP-A, EIP-B, EIP-C está abaixo dos requisitos limites em SJ/T11363-2006.</p> <p>X: 表示该产品所含有的危险成分或有害物质含量依照EIP-A, EIP-B, EIP-C的标准高于SJ/T11363-2006 限定要求。 Indica que esta substância tóxica ou perigosa contida em todos os materiais homogéneos desta peça, de acordo com EIP-A, EIP-B, EIP-C está acima dos requisitos limites em SJ/T11363-2006.</p>						

Diretiva WEEE

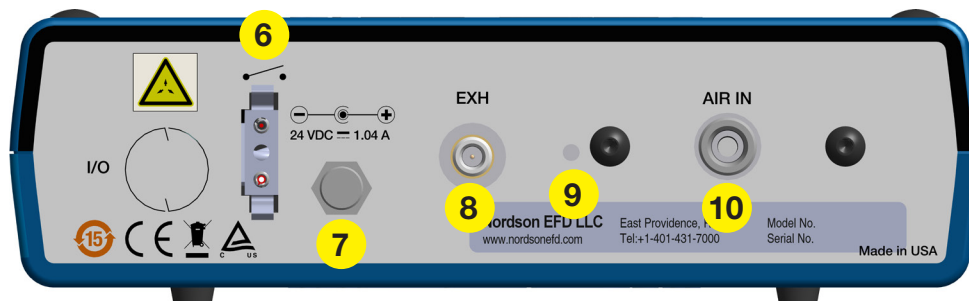


Este equipamento é regulado pela União Europeia através da Diretiva WEEE (2012/19/EU). Visite www.nordsonefd.com/WEEE para informações de como eliminar corretamente este equipamento.

Caraterísticas de funcionamento



1. Ajuste o botão do Regulador de Ar para ajustar o Ar de Saída – Controle a pressão de ar na seringa
2. Ajuste o Controlo de Ajuste de Vazio – Controla o vazio para a seringa
3. Interruptor de Corrente – Interruptor principal de controlo de CD
4. Manómetro 0–100 psi – Mede a pressão de ar para a seringa
5. Conetor Rápido de Saída – Conexão para adaptador de seringas



6. Ficha de Entrada de Corrente – Entrada de corrente CD
7. Conetor Rápido de Entrada de Ar – Entrada principal de fornecimento de ar filtrado
8. Conetor para Interruptor de Pedal / Dedo – Conexão para dispositivo de atuação
9. Porto de Escape de Ar – Saída de ar da seringa
10. Porto de Escape de Vazio – Saída de ar de vazio

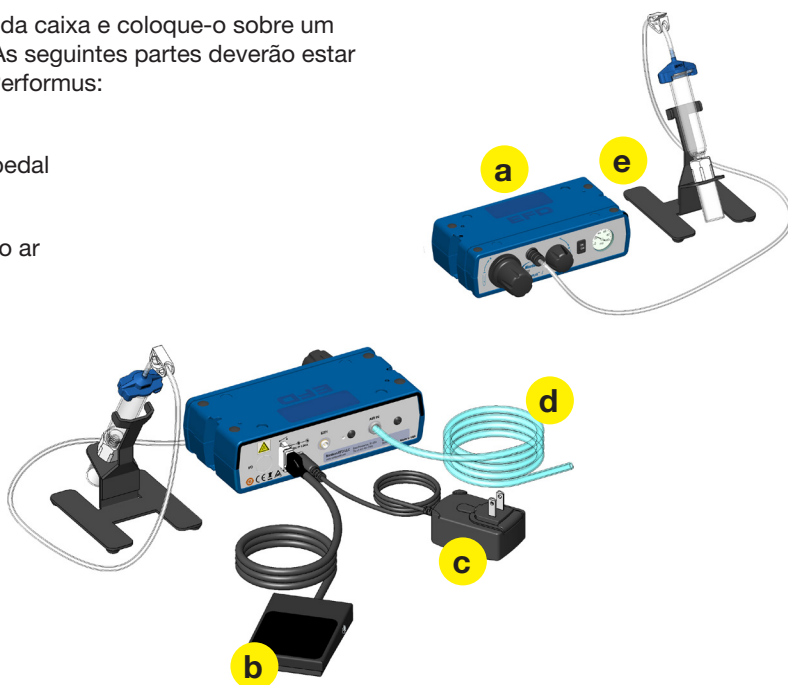
Instalação

1

Descompacte a Unidade

Descompacte o conteúdo da caixa e coloque-o sobre um banco limpo de trabalho. As seguintes partes deverão estar incluídas no seu sistema Performus:

- Dosificador
- Junta de interruptor de pedal
- Fonte de poder
- Tubo de alimentação do ar
- Base para seringa
- Suporte de arames dobráveis A (sem imagem da peça)



2

Conete o Fornecimento de Ar

NOTA: Para cumprir com os requisitos da garantia requer um fornecimento de ar seco e limpo. Se o seu fornecimento de ar não está filtrado, ordene o filtro / regulador EFD de cinco microns (parte EFD #7002002).

Gire a maçaneta do regulador de ar a zero antes de conectar a entrada principal de ar ao Performus.

- A ficha de um extremo da mangueira de ar de 6 mm na conexão de entrada localizada na parte posterior do Performus.
- Conete o outro extremo da mangueira ao fornecimento de ar da sua planta.
- Ajuste o fornecimento de ar da sua planta a um mínimo de 5.5 a 6.9 bar (80 a 100 psi).
- Mantenha fechado o vácuo girando a maçaneta de controlo de vácuo no sentido contrário ao do sentido dos ponteiros do relógio até que pare. Se o fluido que está a utilizar é aquoso ou a sua consistência é de baixa viscosidade, consulte o ponto "Uso da Função de Controlo de Vácuo para Fluidos de Baixa Viscosidade" na página 14.



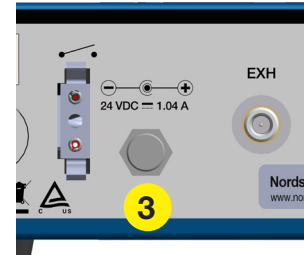
Instalação (continuação)

3

Conete a Corrente

- Localize a conexão de entrada de CD Situada na parte posterior ao sistema de dosificação Performus.
- A ficha de conector de CD na conexão de entrada.
- Do kit da fonte de poder seleccione o adaptador apropriado e conete a fonte de poder ao conector de corrente com terra.

NOTA: A fonte de poder é para voltagem múltipla. Não requerem ajustes externos



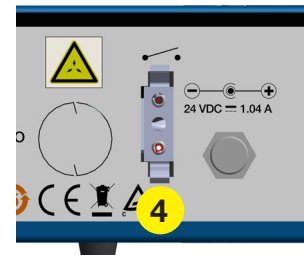
4

Conete o Interruptor de Pedal

O Performus opera-se normalmente por meio do interruptor de pedal incluído.

- Conete o interruptor de pedal na parte posterior do Performus

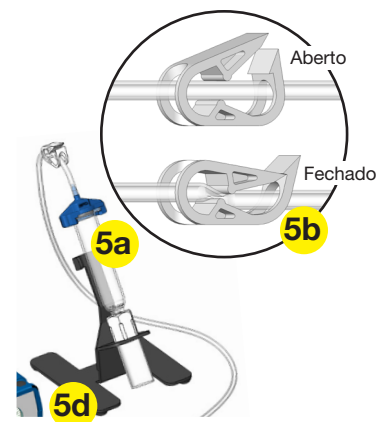
NOTA: Se prefere, pode trabalhar o Performus com um interruptor opcional de dedo (parte EFD # 7016718).



5

Conete a Seringa / Ponta Dosificadora

- Conete uma seringa EFD, cheia de líquido use, em conjunto o adaptador.
- Feche o clip de segurança da mangueira do adaptador para prevenir goteios. Lembre-se de abrir quando você estiver pronto para dosificar.
- Recoloque o tampão da seringa com uma ponta EFD de precisão.
- Coloque a seringa no seu suporte.



6

Conete a Saída de Ar

- Ligue o conector rápido, negro no macho do adaptador de seringas na entrada situada na frente do Performus.
- Gire no sentido dos ponteiros do relógio para prendê-lo.



A preparação inicial está agora completa. Neste momento você está pronto para estabelecer em regime de fluxo de dosificação e do tempo de acordo com as suas necessidades de aplicação.

Configuração e funcionamento do sistema

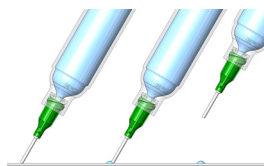
NOTA: Dicas e sugestões úteis para a configuração são fornecidas em “Dicas Úteis / Sugestões Sobre Configurações” na página 13. Se necessário consulte estas informações durante a configuração inicial e o ensaio.

Preparação do Sistema de Dosificação

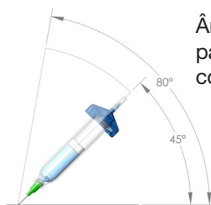
1. Puxe o botão para ajustar o regulador de pressão de ar até que faça “click” para Desengatar. Comece com a pressão a zero.
2. Coloque a seringa em cima de um pedaço de papel ou numa superfície de ensaio.
3. Abra o grampo de segurança. Pressione e segure o pedal pelo tempo restante desta preparação.
4. Apoiando a ponta sobre o papel (superfície de prova), LENTAMENTE gire o botão regulador de ar no sentido dos ponteiros do relógio, até que o fluido comece a sair da ponta.
5. Siga colocando a pressão de ar até começar a deitar o fluido de fluxo de dosificação desejado.

NOTA: Use sempre a pressão mais baixa e o tamanho de ponta de maior vantagem possível. A combinação de menor pressão possível de saída + o maior tamanho possível da ponta+ o maior tempo possível de dosificação = depósitos mais consistentes e precisos.

6. Largue o pedal.
7. Volte a fazer prova do regime de dosificação várias vezes. Alcançando um ajuste fino fazendo pequenas trocas na pressão.
8. Pressione o botão do regulador para fixar a configuração.



Recorde — Leve sempre a ponta ao contato com a superfície de trabalho no ângulo mostrado na ilustração. Uma vez que a ponta está em posição prima o pedal. Solte o pedal e retire a ponta para cima.



Ângulo correto para depósitos consistentes.

Configuração e funcionamento do sistema (continuação)

Dicas Úteis / Sugestões Sobre Configurações

Conselhos Úteis

- Há três variáveis chave para ajustar o dosificador Performus: Tempo do interruptor de pedal, pressão e vácuo. Ajuste estas variáveis uma por uma, em pequenos incrementos, para alcançar o depósito correto.
- Outra variável é o tamanho da ponta. Seleccione a ponta adequada para o tipo de depósito. Lembre-se que com pontas mais pequenas requer mais pressão e mais tempo de pressão no pedal. Teste diferentes pontas sem trocar os ajustes de tempo nem pressão e observe os resultados.
- As pontas cónicas necessitam de menos pressão ao dosificar materiais espessos. Previnem também os escorrimentos no final do clique na dosificação.
- Para garantir um fluxo parecido e depósitos consistentes mantenha a ponta dosificadora num ângulo de 45° com a área de trabalho.
- Utilize pistões EFD “SmoothFlow” para um preenchimento de seringas, dosificação e distribuição mais seguros limpos e preciso.

CUIDADO

Se dosifica fluidos aquosos e decide não usar pistões EFD, não aumente rapidamente o vácuo nem volte a seringa. O vácuo pode sugar o fluido da mangueira do adaptador, ou se volta a seringa, o fluido poderia regressar ao dosificador.

- Use sempre seringas e pontas EFD novas. Uma vez usadas descarte-as com cuidado. Este procedimento assegura um máximo de limpeza, previne a contaminação e proporciona uma segurança adequada.
- Não preencha completamente a seringa. Para a maioria de fluidos o preenchimento máximo ideal é 2/3 da capacidade da seringa. Para os cianoacrilatos ou fluidos aquosos o preenchimento ideal é 1/2 da capacidade da seringa.

Dicas e Configurações

- Para reduzir a pressão de ar gire o botão no sentido contrário dos ponteiros do relógio até que o display mostre uma leitura menor que a desejada. Depois gire o botão no sentido dos ponteiros do relógio até alcançarem a leitura correta.
- Evite pressão alta para depósitos muito pequenos. O ajuste ideal é o que coordena a pressão de ar e o tamanho da ponta para criar um regime de fluxo “viável” – sem salpicos nem demasiado lento.
- Sempre, com qualquer fluido, dê tempo para que a pressão faça o seu trabalho. Tempo e pressão moderada proporcionam melhores resultados já que a pressão de dosificação permanece no seu máximo por um maior intervalo de tempo.

Configuração e funcionamento do sistema (continuação)

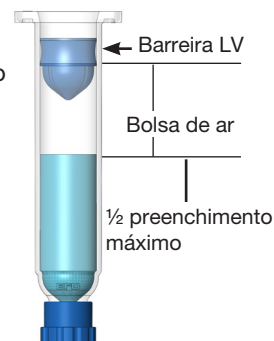
Uso da Função de Controlo de Vácuo para Fluidos de Baixa Viscosidade

A função de Controlo de Vácuo permite-lhe dosificar fluidos de baixa viscosidade sem goteios entre os ciclos. O vácuo neutraliza a pressão sobre o fluido dentro da seringa prevenindo o goteio.

1. Certifique-se que a seringa EFD está conetada e cheia do liquido a dosificar e que a pressão de ar está reduzida completamente a zero. A EFD recomenda o uso do pistão Azul “LV Barrier” (Barreira LV) para materiais aquosos e de baixa viscosidade.
2. Remova o tampão laranja da ponta e substitua-o por uma ponta dosificadora adequada EFD de precisão. As pontas dosificadoras estão colocadas no folheto dos componentes incluído no seu sistema Performus.
3. Ao colocar a ponta sobre um recipiente ou sobre uma superfície de teste, abra o clip de segurança que está colocado sobre a mangueira do adaptador de montagem.
4. Pressione o pedal durante está operação.
5. Gire lentamente o botão regulador de ar até que o líquido comece a fluir a partir da ponta.
6. Continue a aumentar a pressão até chegar ao regime de fluxo desejado.
7. Solte o pedal. Neste momento o fluido começa a sair pela ponta.
8. Gire lentamente o botão de controlo de vazio no sentido dos ponteiros do relógio até que o tamanho do depósito estabilize sem mais crescimento.

NOTA: Não aumente o vácuo até que o ponto em que o fluido seja sugado para o interior da ponta. Um vazio excessivo causará depósitos inconsistentes.

9. Levante a ponta do papel de teste, limpe-a e volte a fazer a prova pressionando o pedal momentaneamente. O depósito dosificado deverá manter o tamanho sem aumentar ou diminuir. Se isso acontecer, repita os passos 4–8 para afinar o controlo de vácuo.



Configuração e funcionamento do sistema (continuação)

Preenchimento de Seringas

Técnicas sobre o Preenchimento de Seringas

CUIDADO

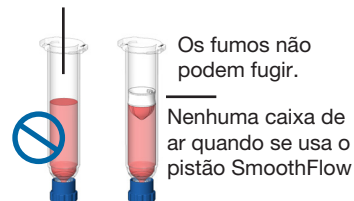
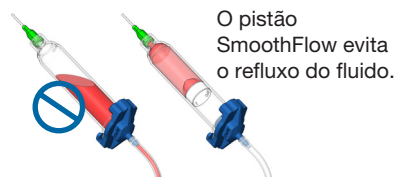
Não preencha as seringas completamente. O preenchimento ideal é 2/3 da capacidade da seringa como máximo e metade quando se utiliza o pistão EFD azul “LV Barrier”.

Para melhores resultados recomendamos o uso de um pistão como parte do seu sistema de dosificação. O pistão branco da EFD “SmoothFlow” (Fluxo Suave) é adequado para a maioria de fluidos e apresenta várias vantagens:

- Ajuste de vácuo menos sensível.
- Previne emissão de gases no ambiente de trabalho.
- Previne que o fluido regresse ao dosificador caso a seringa se volte inadvertidamente.
- O pistão facilita e assegura a troca sem goteio das agulhas. Para solventes aquosos e cianoacrilatos solicite o pistão EFD azul “LV Barrier”, disponível em tamanhos de 3cc, 10cc e 30 / 55 / 70cc. Se está dosificando silicões RTV e percebe que o pistão salta e causa escoamento solicite o pistão EFD laranja de parede plana.

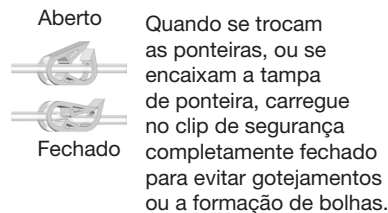
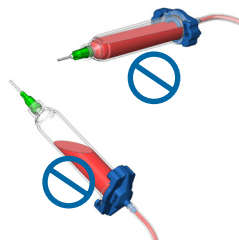
Recordar

Para melhores resultados, a EFD aconselha vivamente a usar um pistão como parte do seu sistema de dosificação.



Se escolher não utilizar um pistão quando dosifica fluidos finos, recorde-se destes pontos importantes.

Não vire o corpo da seringa ao contrário nem o deite. Isso pode provocar que o líquido escorra para dentro do dosificador.



Configuração e funcionamento do sistema (continuação)

Procedimento de Preenchimento com Fluidos Vertiveis de Baixa e Média Viscosidade

Se o fluido que você está dosificando é vertivel pegue numa seringa, enrosque um tampão de ponta cor laranja e verta o fluido. Insira o pistão branco “SmoothFlow” e pressione com cuidado até que chegue ao contato com o fluido. A seringa está pronta a ser utilizada.

Procedimento de Preenchimento com Fluidos Espessos

Para preencher uma seringa com fluido espessos “não-nívelável” pode usar uma colher ou uma espátula. Ou se o fluido vem embalado em cartuchos de 1/10 de galão (300 mL), preencha a seringa com uma calafetagem . Pressionando o pistão SmoothFlow mova o fluido para o fundo da seringa e remova o ar preso.

O ar preso por fluidos espessos podem ocasionar escuamento .Além disso ciclos repetitivos de ar podem perfurar tuneis de fluidos “não nivelados”, ocasionando perdas e depósitos inconsistentes. O pistão “SmoothFlow” elimina estes problemas de formação de túneis ao proporcionar uma barreira entre os ciclos e o aquecimento do ar. Previne também escorrimentos respondendo a pressão de ar aprisionado com um ligeiro movimento de sucção depois de cada ciclo de dosificação.

Configuração e funcionamento do sistema (continuação)

Alternativas para Preenchimento de Seringas

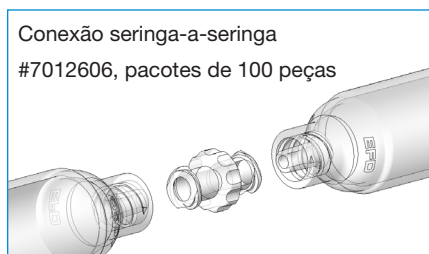
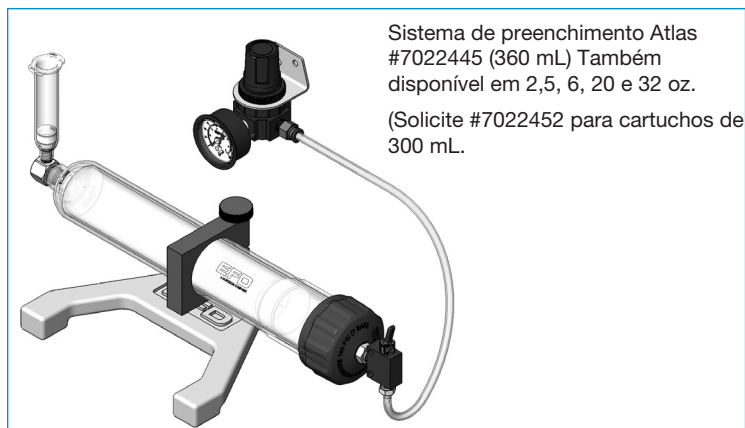
EFD oferece alternativas produtivas a métodos tradicionais de preenchimento de seringas. Aqui estão algumas sugestões que podem ajudar a manter limpa a sua área de trabalho limpa, economizar tempo, e reduzir a possibilidade do ar ficar preso dentro do fluido.

- Pode-se usar o 7022445 # (12 fl oz) Atlas™ System no enchimento. Embale o líquido em 2,5 onças fluidas, 6 fl oz, 20 fl oz ou 32 fl oz de cartucho. Coloque o cartucho preenchido no preenchedor de seringas. Usando a pressão de ar o preenchedor de seringas irá preencher a seringa (com um pistão instalado) desde o fundo até cima.

Se o fluido vem embalado em cartuchos de 1/10 de galões (300 mL) para calafetagem, utilize o preenchedor de seringas EFD #7022452.

- Se você receber epoxis congelados ou outros fluidos embalados em seringas para uso médico com um embolo manual, peça o conector com rosca tipo “luer” para transferir o material.

Para uma ajuda adicional, por favor ligue a um Especialista EFD na Aplicação de Fluidos.



Números da peça

N.º Peça	Descrição
7012330	Sistema de dosificação Performus I Apresenta um regulador de pressão de 0 a 100 psi (0 a 7 bar) que lida com todos os fluidos.

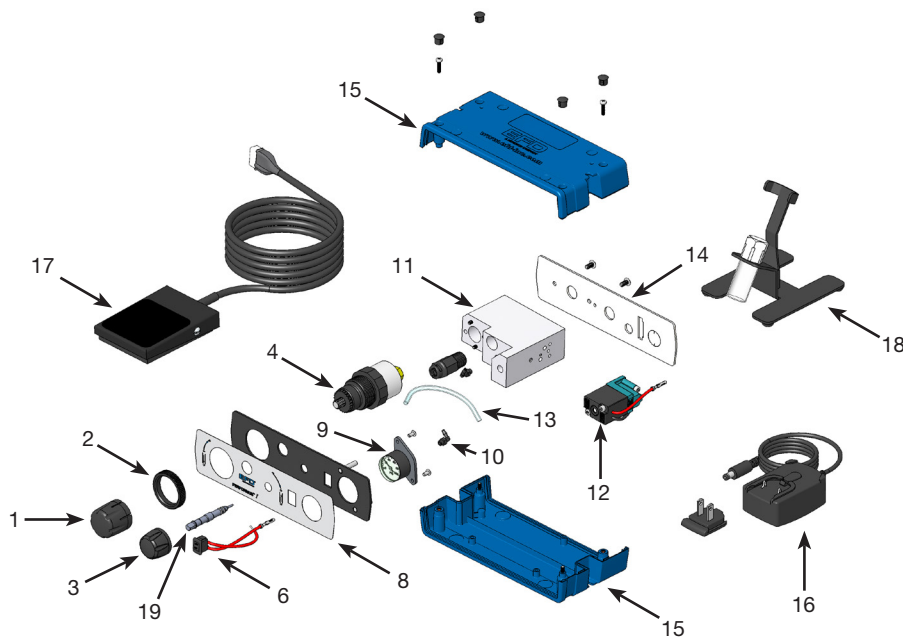
Acessórios

Consulte a ficha de dados dos Acessórios do Dosificador para uma lista completa dos acessórios opcionais que aumentarão a performance do seu dosificador. Visite www.nordsonefd.com/PT_DispenserAccessories para mais detalhes.

Peças de Substituição

Artigo	Peça #	Descrição
1	7012274	Maçaneta para Regulador, negra
2	—	Bisel para Regulador
3	7017073	Maçaneta Rotativa para Vácuo
4	7012277	Junta de Regulador 0–100 psi
5	7014752	Aneis “O” para Regulador*
6	—	Junta de Interruptor “ON / OFF”
7	7012595	Kit de Junta de Conetor Rápido*
8	—	Placa para Frente, Performus I
9	—	Manómetro, Pressão 0–100 psi
10	—	Conexão , 10-32 x 3/32, Curva , com Agulhas
11	7012293	União Multipla, Performus I I
12	7012298	União de Solenoide, Performus I
13	7016761	Tubo de Uretano (12")
14	—	Painel Posterior, Performus I
15	7022009	Gabinete, 2 pzs., superior / inferior
16	7015199	Junta de Fonte de Poder
17	7014865	Junta de Interruptor de Pedal
18	7016728	Suporte de Seringa com Garrafa
19	—	Tronco, Controlo de Vácuo

*Sem imagem da peça



Guía de Localização de Problemas

Um representante do Serviço ao Cliente ou Serviço Técnico da EFD esta disponível sempre para ajudá-lo no caso de qualquer pergunta que você possa ter acerca do seu Sistema de Dosificação Performus.

Problema	Solução
Não há Alimentação na Corrente	Verifique a conexão de fornecimento de corrente e a conexão a fonte de poder do CD a unidade
Não há dosificação de fluido	Verifique o fornecimento principal de ar e o regulador principal.
	Assegure-se que o fornecimento principal de ar está conetado na parte posterior da unidade e que não está solta.
	Asegure-se que o regulador não está fechado (até cima no sentido contrário dos ponteiros do relógio).
	Ao dosificar materiais espessos não se esqueça de incrementar ligeiramente a pressão de ar.
Dosificação inconsistente	Verifique que a ponta dosificadora, seringa e o material não estão contaminados ou obstruídos. NOTA: Os Componentes do Sistema de Dosificação são descartáveis. Não tente reutiliza-los.
	Assegure-se que não há flutuações no fornecimento de ar.
	As bolhas no caminho entre o fluido e o ar preso no fluido podem causar inconsistências. Para melhores resultados tire todo o ar preso antes de dosificar.
Succão de material	Use sempre um pistão apropriado para prevenir a sucção do material vazio até ao dosificador. Para fluidos espessos ou de viscosidade média use os pistões EFD "SmoothFlow". Para fluidos aquosos e de baixa viscosidade use pistões EFD "LV Barrier".
	Outra opção é ordenar os adaptadores de seringa com filtro / tampa. Os números de partes de todos os adaptadores estão na lista de componentes incluído com o seu sistema Performus.

GARANTIA LIMITADA DE UM ANO DA NORDSON EFD

Os produtos da Nordson EFD são abrangidos por uma garantia de um ano desde a data de compra, contra defeitos de fabrico e de mão-de-obra (mas não contra danos provocados por uso impróprio, abrasão, corrosão, negligência, acidente, má instalação ou por material de dosificação incompatível com o equipamento) quando o equipamento é instalado e utilizado de acordo com as recomendações e instruções do fabricante.

Nordson EFD efetuará a reparação ou substituição sem quaisquer encargos do componente do equipamento que apresente defeitos, por devolução autorizada e pré-pago da peça à nossa fábrica durante o período da garantia. As únicas exceções são aquelas partes que normalmente se desgastam e devem ser rotineiramente substituídos, como, entre outras, válvulas, diafragmas, juntas, cabeças de válvulas, pontas e bocais.

Em nenhuma circunstância as obrigações da EFD derivantes desta garantia poderão exceder o preço de compra do equipamento.

Antes da utilização, o utilizador deve verificar se o produto está adequado para o uso a que se destina, e o utilizador assume todos e quaisquer riscos e responsabilidades relacionados. A EFD não dá garantias acerca da explorabilidade ou capacidade para uma utilização específica. Em nenhuma circunstância a EFD será responsável por danos acidentais ou por má utilização do equipamento.

Esta garantia só é válida se for utilizado ar sem óleo, limpo, seco e filtrado, onde aplicável.



EFD

Para vendas e serviços Nordson EFD em mais de 40 países, contacte EFD ou consulte o nosso site www.nordsonefd.com/pt.

Brasil

+55 11 4195 2004 r. 281/284; brasil@nordsonefd.com

Portugal

+351 22 961 94 00; portugal@nordsonefd.com

Global

+1-401-431-7000; info@nordsonefd.com