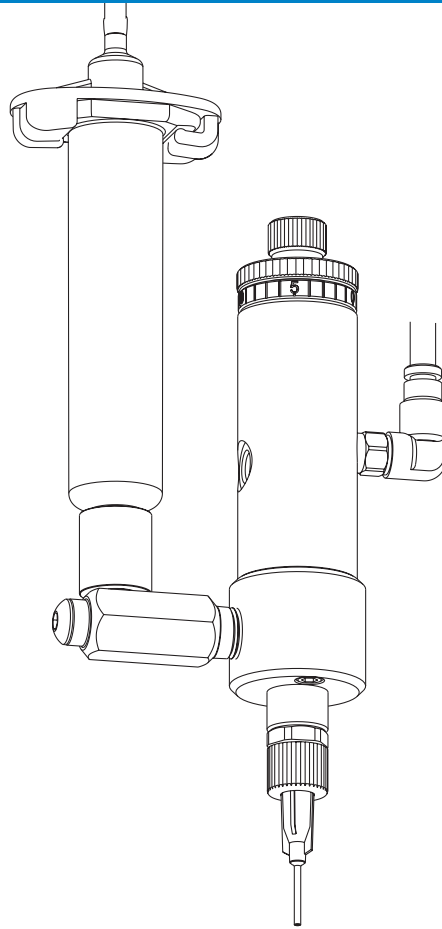


# Válvulas Dosificadoras – 741MD-SS

## Guía de Mantenimiento y Repuestos



**IMPORTANTE!**  
Guarde este  
Folleto.

Remita este Folleto  
al Supervisor de  
Mantenimiento o al  
Almacén

Los manuales de Nordson EFD  
también están disponibles en pdf  
[www.nordsonefd.com/es](http://www.nordsonefd.com/es)



# Procedimientos de Desensamblaje / Re-ensamblaje y Mantenimiento

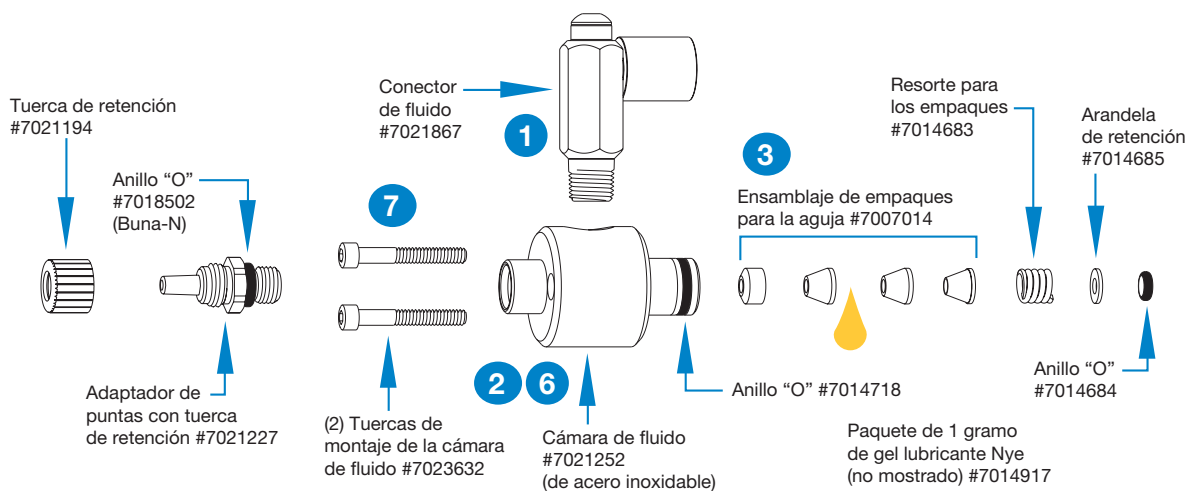
## PRECAUCIÓN

Para prevenir que la válvula se dañe, esta debe ser desarmada de abajo hacia arriba (empezando en la salida de fluido).

## Mantenimiento de la válvula

Para limpiar a fondo la cámara de fluido y reemplazar los empaques de la aguja:

1. Remueva el conector de fluido y adaptador de puntas.
2. Desenrosque la cámara de fluido del cuerpo de la válvula. Luego remueva el anillo "O".
3. Utilizando la herramienta de extracción de empaques #7021552 remueva los empaques de la cámara de fluido.
4. Remueva los empaques restantes y el resorte de la aguja.
5. Limpie la aguja con un paño remojado en solvente y lubríquela con el lubricante Nye #865 incluido en el Juego de Mantenimiento General. Lubrique y reinstale el ensamblaje de empaques.
6. Instale y lubrique un nuevo anillo "O" en la cámara de fluido. Luego instale la cámara de fluido en el cuerpo de la válvula.
7. Gire la cámara de fluido hasta orientar el conector de fluido en la posición apropiada. Inserte y enrosque las tuercas de montaje de la cámara de fluido (2). Ajuste a 14 pulgadas/libra (1,58 N·m).
8. Reinstale el ensamblaje de adaptador / asiento de la punta.



# Procedimientos de Desensamblaje / Re-ensamblaje y Mantenimiento (continuación)

## Para reemplazar los empaques de la aguja y el pistón o el anillo "O" del pistón

9. Remueva la perilla de control.
10. Remueva el resorte de retroceso del pistón y las arandelas localizadas en cada extremo del resorte.
11. Remueva el retén del pistón.
12. Sujete el piloto del resorte con unas pinzas pequeñas y jale el ensamblaje de pistón y aguja fuera del cuerpo de la válvula. El pistón y la aguja forman una unidad y no pueden ser desensamblados.
13. Limpie las paredes del cilindro y reemplace el anillo "O" del pistón. Lubrique con el lubricante Nye #865 incluido en el Juego de Mantenimiento General.
14. Reinstale los componentes en orden contrario al utilizado en el desensamblaje.

**NOTA:** Asegúrese que el anillo "O" del cuerpo de la válvula esté instalado antes de instalar el resorte para los empaques.

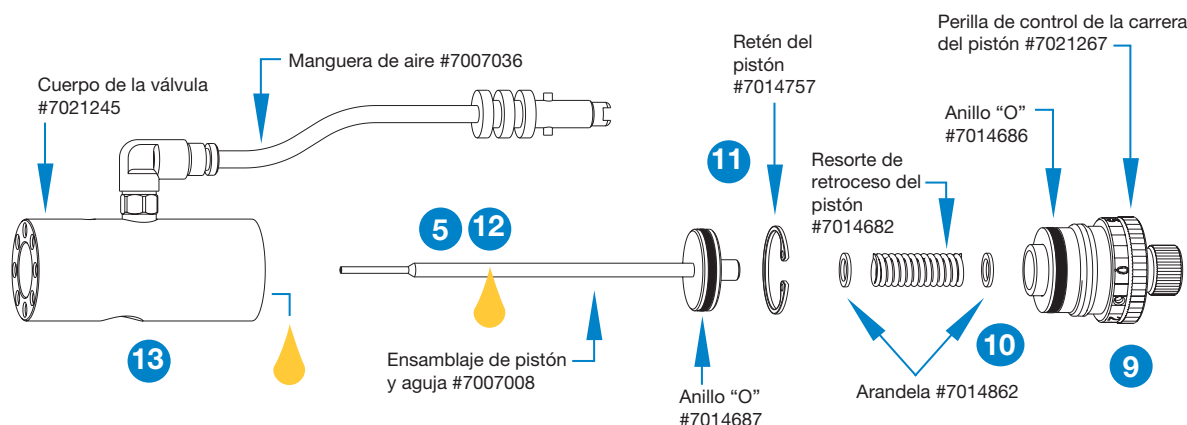
### Juego de Mantenimiento General #7007030

Incluye todos los anillos "O", el ensamblaje de empaques de la aguja, y un paquete de lubricante Nye #865.

### Herramientas Necesarias para el Mantenimiento:

Llave ajustable (Inglesa) de 6"  
 Pinzas para quebrar aros  
 Herramienta de extracción de empaques #7021552

# Ref.	Descripción
7021233	741MD-SS válvula



## Guía de Identificación de Problemas

### El líquido no fluye

- Si la presión de la válvula está demasiado baja, la válvula no abrirá. Aumente la presión a un mínimo de 4,8 bar (70 psi).
- La presión de aire del recipiente está demasiado baja. Increméntela.
- El ajuste de la perilla reguladora del pistón puede estar cerrado. Ábralo.
- Es probable que se haya solidificado fluido dentro de la cabeza de la válvula o adaptador de puntas. Limpie la válvula.
- Si la tuerca de retención de la punta no está lo suficientemente apretada para asentar la aguja, ajuste la tuerca.

### Goteo constante

- Remueva el adaptador de puntas / asiento de la aguja. Limpie e inspeccione la aguja. Reemplace la punta dosificadora.
- Asegúrese que la punta dosificadora sea de calibre 22 o menor.

### Fluye fluido fuera del agujero de drenaje

- Cuando fluye fluido fuera del agujero de drenaje, significa que los empaques de la aguja se han desgastado. Reemplace los empaques de la aguja.

### Depósitos inconsistentes

- Depósitos inconsistentes pueden ser el resultado de fluctuaciones en la presión de aire de operación de la válvula, o fluctuaciones en la presión de aire del recipiente, o una presión de aire de operación de la válvula menor a 4,8 bar (70 psi). Verifique las presiones aire.
- El tiempo de apertura de la válvula debe ser consistente. Verifique que el controlador esté proporcionando una salida consistente.

## Funcionamiento de la calibración

El anillo de referencia localizado en la perilla reguladora de la válvula 741MD-SS es calibrado en fábrica en la posición cero. Pequeñas variaciones internas en las puntas dosificadoras pueden requerir que la perilla reguladora sea recalibrada cuando se cambie la punta.

Siga los siguientes pasos para recalibrar:

1. Tome nota del número correspondiente a la posición actual.
2. Gire la perilla reguladora (inferior) una vuelta completa en sentido contrario a la agujas del reloj.

## Funcionamiento de la calibración (continuación)

3. Instale una nueva punta dosificadora, asegurándose que la tuerca de retención esté bien apretada.
4. Gire la perilla reguladora (superior) en sentido de las agujas del reloj hasta que coincida con la posición cero.
5. Gire la perilla de calibración en sentido de las agujas del reloj hasta el tope. El ajuste está ahora calibrado a cero.
6. Reajuste la perilla a la posición requerida, indicada en el paso #1.

Siga los siguientes pasos en caso que deba reposicionar o re-ajustar en cero el anillo de calibración:

- A. Remueva la punta dosificadora.
- B. Gire la perilla pequeña en sentido contrario de las agujas del reloj, una vuelta completa.
- C. Gire la perilla grande en sentido de las agujas del reloj hasta el tope.

Si el número cero en el anillo no se alinea con la marca de referencia, continúe con los siguientes pasos:

- D. Afloje el tornillo pequeño de fijación localizado en el anillo de referencia.
- E. Gire el anillo de referencia hasta que se alinee con la marca de referencia localizada en el cuerpo de la válvula.
- F. Ajuste el tornillo pequeño para fijar el anillo de referencia en posición.
- G. Conecte una punta dosificadora y siga los procedimientos de calibración indicados en los pasos 3 a 5.



Para ventas y servicio Nordson EFD en más de 40 países, llame a EFD o visite [www.nordsonefd.com/es](http://www.nordsonefd.com/es).

#### México / Puerto Rico

800-556-3484; [espanol@nordsonefd.com](mailto:espanol@nordsonefd.com)

#### España

+34 96 313 2090; [iberica@nordsonefd.com](mailto:iberica@nordsonefd.com)

#### Global

+1-401-431-7000; [info@nordsonefd.com](mailto:info@nordsonefd.com)

El Diseño de Onda es una marca registrada de Nordson Corporation.  
©2024 Nordson Corporation 7026831 v030724