

Procedure di smontaggio e rimontaggio della valvola

⚠ ATTENZIONE

Per prevenire danneggiamenti, la valvola deve essere smontata a partire dall'estremità di uscita del fluido.

Caratteristiche della valvola

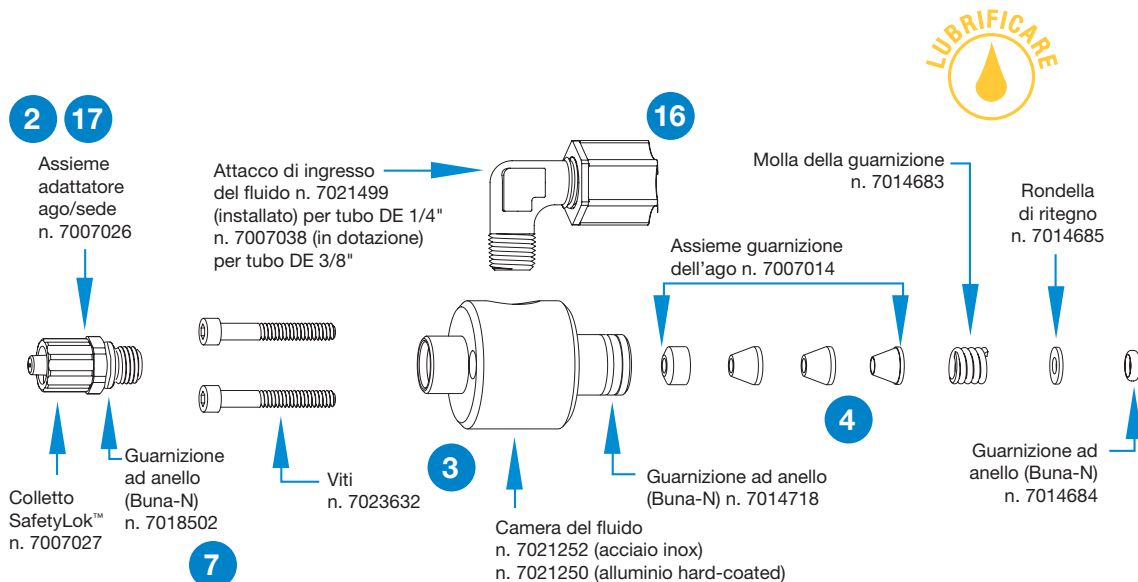
Per pulire a fondo la camera del fluido e sostituire le guarnizioni dell'ago:

1. Rimontare il controllo corsa dell'ago e la molla.
2. Rimuovere l'attacco di ingresso e l'assieme adattatore per ugelli/sede.
3. Rimuovere la camera del fluido dal corpo del cilindro aria, quindi estrarre la guarnizione ad anello.
4. Rimuovere le guarnizioni dell'ago dalla camera del fluido servendosi dell'attrezzo n. 7021552.
5. Rimuovere tutte le guarnizioni eventualmente rimaste e la molla dall'ago.
6. Pulire l'ago con un panno impregnato di solvente e lubrificare con gel Nye Lubricant n. 865 in dotazione nel Kit di Manutenzione Generale.
7. Rimontare la valvola seguendo l'ordine inverso a quello osservato per lo smontaggio.

NOTA: Prima di reinstallare la molla della guarnizione accertarsi che la guarnizione ad anello inferiore dell'ago nel cilindro sia nuovamente in sede.

Sostituzione dell'assieme pistone e ago o della guarnizione ad anello del pistone

8. Rimuovere la manopola di controllo corsa dell'ago.
9. Rimuovere la molla di ritorno del pistone e le rondelle reggispinta.
10. Rimuovere l'anello Seeger.
11. Agendo con una piccola pinza sul pilota della molla, estrarre l'assieme pistone e ago dal cilindro dell'aria. L'assieme pistone e ago viene sostituito in blocco e non può essere smontato.
12. Pulire le pareti del corpo del cilindro e sostituire la guarnizione ad anello del pistone. Lubrificare con gel Nye Lubricant n. 865 in dotazione nel Kit di Manutenzione Generale.
13. Rimontare la valvola seguendo l'ordine inverso a quello osservato per lo smontaggio.
14. Testare la valvola per eventuali perdite (vedi "Test di esclusione perdite").



Procedure di smontaggio e rimontaggio della valvola (continua)

Test di esclusione perdite

15. Aprire il controllo della corsa ago di due giri completi.
16. Chiudere l'aria di attuazione. Installare una manichetta aria sull'ingresso del fluido e collegarla a una fonte di alimentazione aria a 6,9 bar.
17. Sommergere l'assieme adattatore ago/sede in acqua. Se compaiono delle bolle d'aria, rialloggiare le parti (vedi sotto).

Rialloggiamento dell'assieme ago-ugello

18. Scollegare completamente l'aria dalla valvola.
19. Ruotare la manopola di regolazione corsa nella posizione di chiuso.
20. Per far entrare l'ago nell'ugello ruotare ulteriormente la regolazione della corsa in senso orario spostandosi sul contrassegno successivo.
21. Riportare la regolazione della corsa sulla posizione normale e avviare la valvola per un ciclo. Se permane una leggera perdita ripetere i punti 1 e 2.
22. Se la perdita persiste, sostituire l'ugello.

Kit di Manutenzione Generale n. 7007030

Include tutte le guarnizioni ad anello, l'assieme ago-guarnizione e il lubrificante.

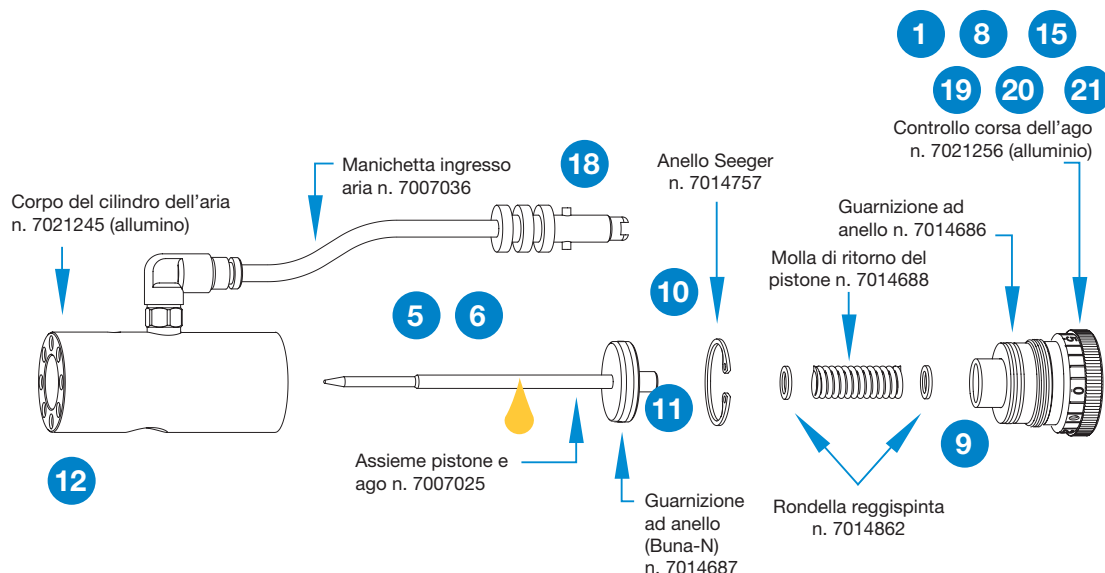
Attrezzi per la manutenzione:

Chiave regolabile da 6"

Pinze per anelli

Seeger, estrattore diguarnizioni (n. 7021552)

# Parte	Descrizione
7007029	Valvola 741V-SS
7021239	Valvola 741V-SS-TR
7015584	Valvola 741V-SS-BP



Guida alla Risoluzione dei Problemi

Mancata fuoriuscita del fluido

- Se la pressione pneumatica di attuazione della valvola è troppo bassa, la valvola non si apre. Aumentare la pressione pneumatica a un minimo di 4,8 bar.
- La pressione pneumatica nel serbatoio contenitore potrebbe non essere sufficientemente alta. Aumentare la pressione.
- La regolazione della corsa dell'ago potrebbe essere chiusa. Aprire la regolazione della corsa.
- Del materiale potrebbe aver ostruito la testina della valvola o l'adattatore dell'ugello di uscita. Pulire la valvola.

Gocciolamento sostenuto

- Un gocciolamento sostenuto può essere provocato da un assieme ago e sede usurato, o dalla presenza di particelle che impediscono la corsa dell'ago. Pulire ed ispezionare per usura l'ago e la sede. Sostituire le parti danneggiate o usurate.

Del fluido cola dal foro di drenaggio

- La perdita di fluido dal foro di drenaggio sul lato della valvola indica che le guarnizioni dell'ago sono usurate. Sostituire le guarnizioni dell'ago.

Depositi non uniformi

- La mancata uniformità dei depositi può verificarsi in presenza di fluttuazioni nella pressione pneumatica che controlla la valvola e/o che alimenta il serbatoio contenitore, oppure quando la pressione pneumatica di attuazione della valvola è inferiore a 4,8 bar. Verificare che le pressioni pneumatiche siano costanti e che la pressione operativa della valvola sia a 4,8 bar.
- Il tempo di apertura della valvola deve essere costante. Verificare che il controller valvole fornisca un output uniforme.



EFD è presente in oltre 40 paesi con reti di vendita e assistenza. Per maggiori informazioni, visitare il sito www.nordsonefd.com/it.

Italia

+39 02.216684456; italia@nordsonefd.com

Global

+1-401-431-7000; info@nordsonefd.com

Il disegno dell'onda è marchio di Nordson Corporation.
©2024 Nordson Corporation 7026832 v030824