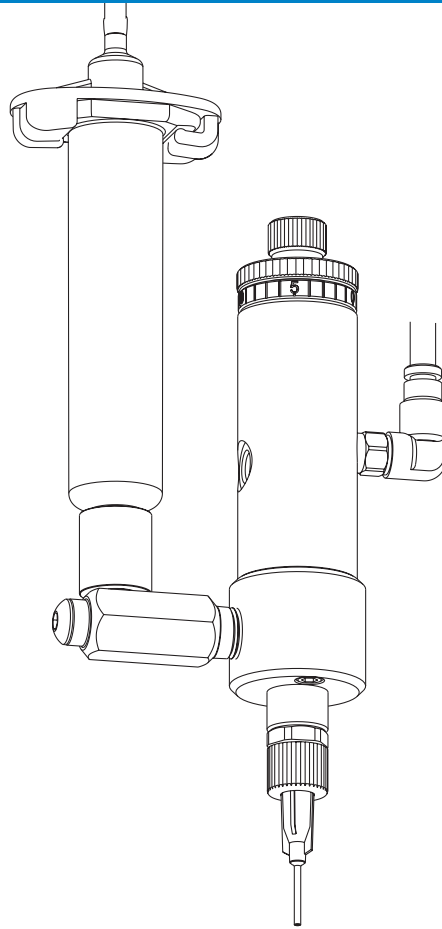


Serie 741MD-SS Valvole Dosatrici

Guida alla manutenzione e ai componenti



IMPORTANTE!

Conservare questo Foglio.

Da consegnare ai Supervisorì alla Manutenzione o al Parco Utensili

I file in formato pdf dei manuali EFD sono disponibili anche all'indirizzo www.nordsonefd.com/it



Procedure di manutenzione / smontaggio / rimontaggio

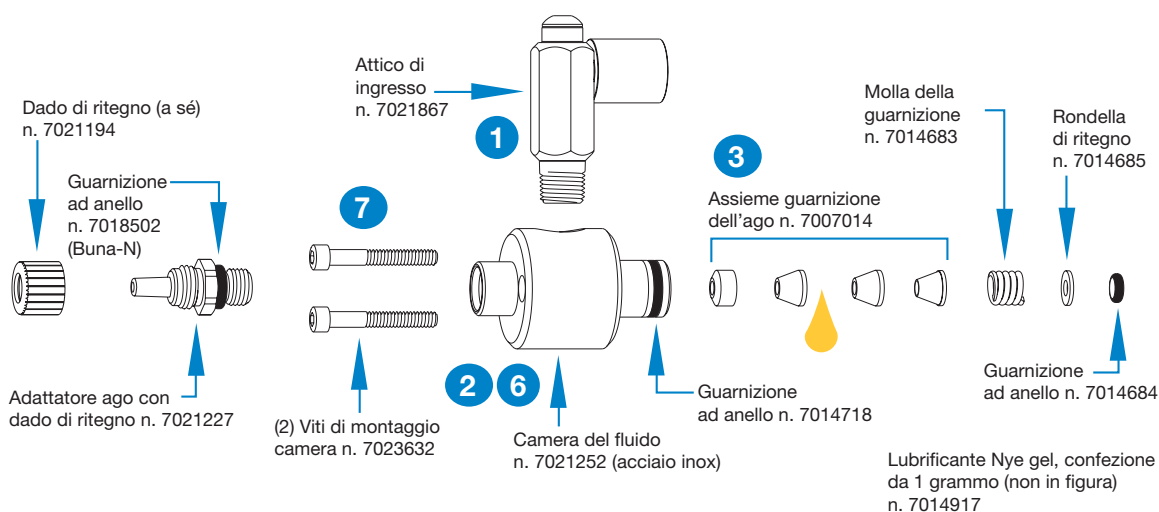
⚠ ATTENZIONE

Per prevenire danneggiamenti, la valvola deve essere smontata a partire dall'estremità di uscita del fluido.

Caratteristiche della valvole

Per pulire a fondo la camera della valvola e sostituire le guarnizioni dell'ago:

1. Rimuovere l'attacco di ingresso e l'adattatore per ugelli.
2. Rimuovere la camera del fluido dal corpo del cilindro aria, quindi estrarre la guarnizione ad anello.
3. Rimuovere le guarnizioni dell'ago dalla camera del fluido servendosi dell'attrezzo n. 7021552.
4. Rimuovere tutte le guarnizioni eventualmente rimaste e la molla dall'ago.
5. Pulire l'ago con un panno impregnato di solvente e lubrificare con gel Nye Lubricant n. 865 in dotazione nel Kit di Manutenzione Generale. Lubrificare e reinstallare l'assieme guarnizioni dell'ago.
6. Installare una guarnizione ad anello nuova e lubrificata sulla camera del fluido. Quindi installare la camera nel corpo del cilindro.
7. Ruotare la camera del fluido per orientare il foro di ingresso del fluido nella posizione desiderata. Installare e stringere le viti di montaggio della camera (2). Stringere a una coppia di torsione di 1,58 N·m (14 libbre pollice).
8. Rimontare l'assieme adattatore ugello / sede.



Procedure di manutenzione / smontaggio / rimontaggio (continua)

Sostituzione dell'assieme pistone e ago o della guarnizione ad anello del pistone

9. Rimuovere la manopola di controllo corsa dell'ago.
10. Rimuovere la molla di ritorno del pistone e le rondelle reggispinta.
11. Rimuovere l'anello Seeger.
12. Agendo con una piccola pinza sul pilota della molla, estrarre l'assieme pistone e ago dal cilindro dell'aria. L'assieme pistone e ago costituisce un unico blocco e non può essere smontato.
13. Pulire le pareti del corpo del cilindro e sostituire la guarnizione ad anello del pistone. Lubrificare con gel Nye Lubricant n. 865 in dotazione nel Kit di Manutenzione Generale.
14. Rimontare la valvola seguendo l'ordine inverso a quello osservato per lo smontaggio.

NOTA: Prima di reinstallare la molla della guarnizione accertarsi che la guarnizione ad anello inferiore dell'ago nel cilindro sia nuovamente in sede.

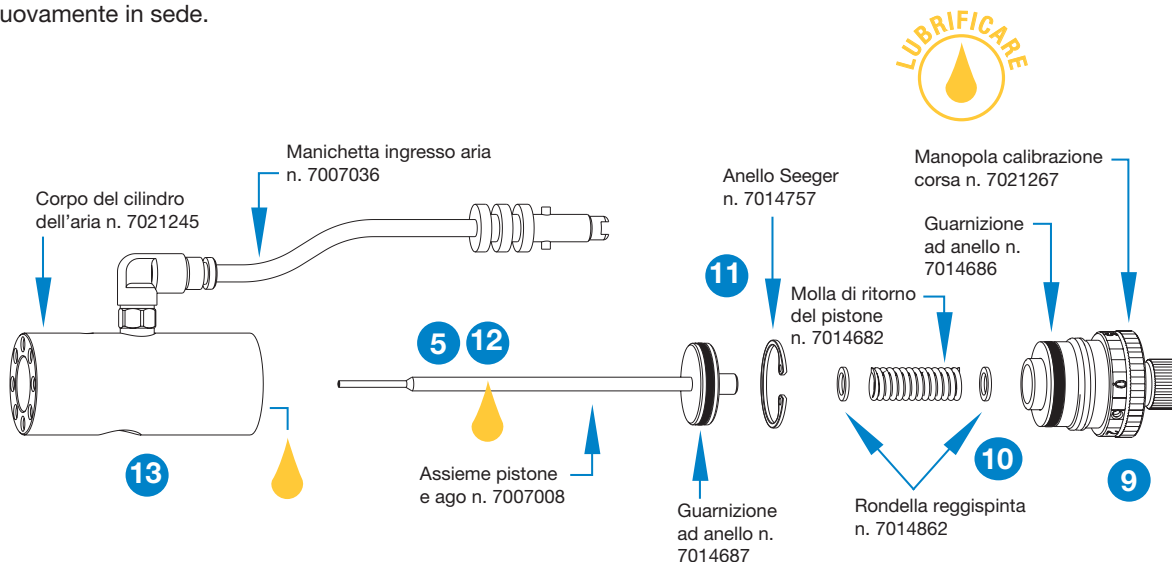
Kit di Manutenzione Generale n. 7007030

Include tutte le guarnizioni ad anello, il set guarnizione dell'ago e una confezione di gel Nye Lubricant n. 865.

Attrezzi per la manutenzione:

Chiave regolabile da 6"
Pinze per anelli Seeger
Estrattore di guarnizioni n. 7021552

# Parte	Descrizione
7021233	Valvola 741MD-SS



Guida alla Risoluzione dei Problemi

Mancata fuoriuscita del fluido

- Se la pressione pneumatica di attuazione della valvola è troppo bassa, la valvola non si apre. Aumentare la pressione pneumatica a un minimo di 4,8 bar (70 psi).
- La pressione pneumatica nel serbatoio contenitore potrebbe non essere sufficientemente alta. Aumentare la pressione.
- La regolazione della corsa dell'ago potrebbe essere chiusa. Aprire la regolazione della corsa.
- Del materiale potrebbe aver ostruito la testina della valvola o l'adattatore dell'ugello di uscita. Pulire la valvola.
- Il dado di ritegno dell'ugello erogatore potrebbe non essere stretto abbastanza da consentire l'uscita dell'ago dalla sede. Stringere il dado.

Gocciolamento sostenuto

- Rimuovere l'assieme adattatore dell'ago / sede. Pulire e ispezionare l'ago. Sostituire l'ugello erogatore.
- Accertarsi che l'ugello non sia di calibro superiore a 22.

Del fluido cola dal foro di drenaggio

- La perdita di fluido dal foro di drenaggio sul lato della valvola indica che le guarnizioni dell'ago sono usurate. Sostituire le guarnizioni dell'ago.

Depositi non uniformi

- La mancata uniformità dei depositi può verificarsi in presenza di fluttuazioni nella pressione pneumatica che controlla la valvola e/o che alimenta il serbatoio contenitore, oppure quando la pressione pneumatica di attuazione della valvola è inferiore a (70 psi) 4,8 bar.
- Il tempo di apertura della valvola deve essere costante. Verificare che il controller valvole fornisca un output uniforme.

Funzioni di calibrazione

L'anello di riferimento per il controllo della corsa sulle valvole 741MD-SS è precalibrato dalla fabbrica sulla posizione zero. Lievi variazioni interne tra gli ugelli erogatori potrebbero richiedere una nuova calibrazione del controllo corsa quando si sostituiscono gli ugelli.

Per effettuare la calibrazione:

1. Annotare il numero su cui è impostato attualmente il controllo corsa.
2. Ruotare la manopola di calibrazione (interna) in senso orario per un giro completo.
3. Installare il nuovo ugello erogatore ed assicurarsi che il dado di ritegno sia stretto completamente.

Funzioni di calibrazione (continua)

4. Ruotare la manopola di regolazione della corsa (esterna) in senso orario fino a che si arresta sulla posizione di zero.
5. Ruotare la manopola di calibrazione in senso orario fino all'arresto. La regolazione della corsa ora è calibrata a zero.
6. Riposizionare la corsa nella posizione richiesta e annotata al punto 1.

In caso l'anello di riferimento della corsa debba essere riposizionato o resettato al punto di zero, usare la procedura seguente:

- A. Rimuovere l'ugello erogatore, se installato.
- B. Ruotare la manopola piccola in senso antiorario per un giro completo.
- C. Ruotare la manopola grande in senso orario fino all'arresto.

Se lo zero sull'anello di riferimento non è allineato con il contrassegno, continuare come segue:

- D. Allentare la piccola vite di fissaggio situata sull'anello di riferimento.
- E. Ruotare l'anello di riferimento fino a che risulta allineato con la linea di riferimento sul corpo del cilindro.
- F. Stringere la piccola vite di fissaggio per bloccare l'anello di riferimento in posizione.
- G. Installare un ugello erogatore e seguire i punti da 3 a 5 della procedura di calibrazione



EFD è presente in oltre 40 paesi con reti di vendita e assistenza. Per maggiori informazioni, visitare il sito www.nordsonefd.com/it.

Italia
+39 02.216684456; italia@nordsonefd.com

Global
+1-401-431-7000; info@nordsonefd.com

Il disegno dell'onda è marchio di Nordson Corporation.
©2024 Nordson Corporation 7026831 v030724