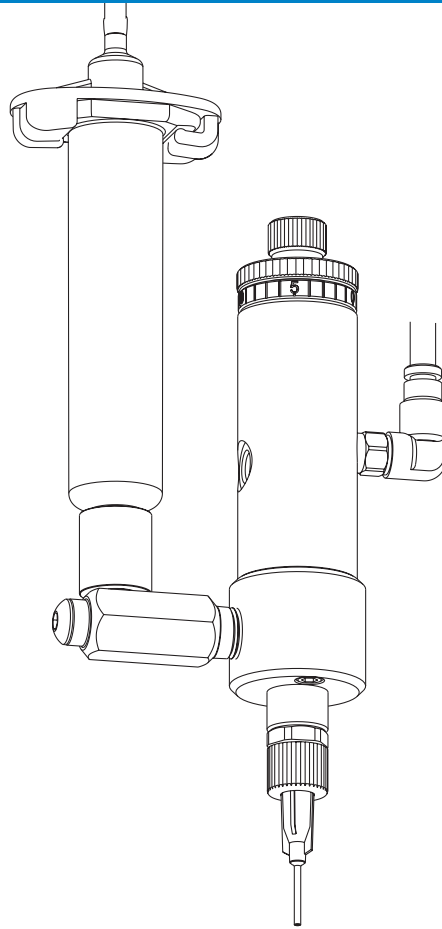


Nadelventile Serie 741V

Wartung und Ersatzteilliste



WICHTIG!

Bewahren Sie diese
Anleitung gut auf.

Übergeben Sie die
Unterlagen an Ihre Wartung
oder Werkzeugausgabe.

Elektronische pdf-Dokumente von
Nordson EFD finden Sie auch auf
www.nordsonefd.com/de



Demontage und Zusammenbau

VORSICHT

Um Beschädigungen zu vermeiden, muss das Ventil vom Materialausgang her zerlegt werden.

Wartung und Reinigung

Grundliche Reinigung der Ventilkammer und Ersetzen der Nadeldichtungen:

1. Entfernen Sie die Hubeinstellung mit Feder.
2. Entfernen Sie die Eingangsfittings und die Nadeladapter / Nadelsitz-Einheit von der Materialkammer.
3. Entfernen Sie die Materialkammer vom Zylinderkörper, indem Sie die zwei Halteschrauben (#7023632) lösen. Dann entfernen Sie den O-Ring von der Materialkammer.
4. Entfernen Sie mit dem mitgelieferten Hilfswerkzeug #7021552 die Nadeldichtungen aus der Materialkammer. Schieben Sie das Werkzeug von der Ausgangsseite der Materialkammer her in das Ventil und schieben Sie die Dichtungen vorsichtig heraus (siehe Abb. 1). Verwenden Sie niemals scharf-Verwenden Sie niemals scharfkantiges Werkzeug, um die Teile abzukratzen oder zu reinigen sie könnten beschädigt werden.
5. Entfernen Sie alle verbliebenen Dichtungen und die Feder von der Nadel.

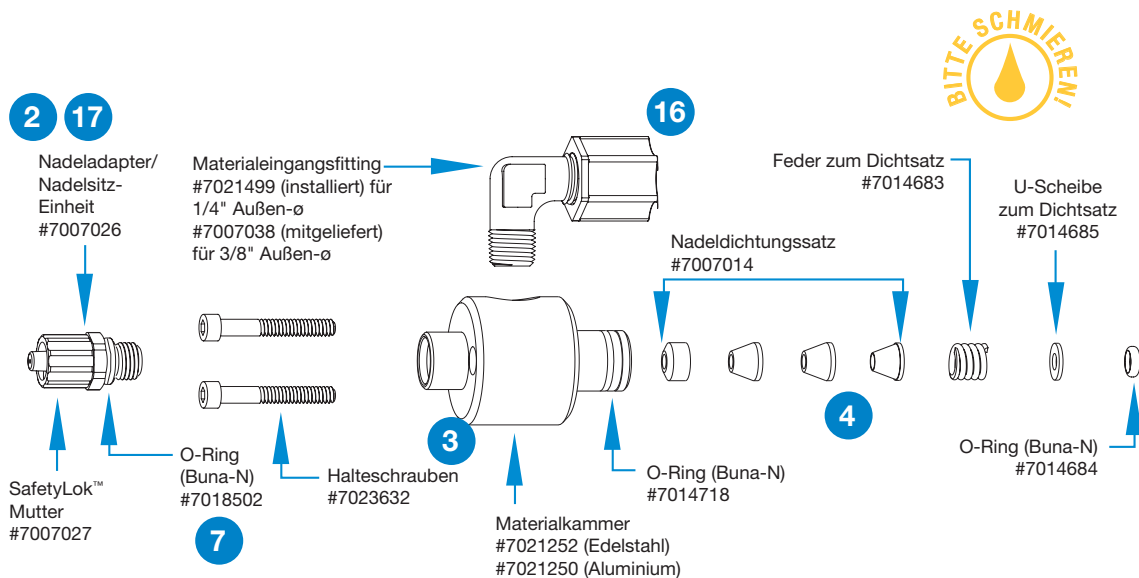
6. Reinigen Sie die Nadel mit einem in Lösungsmittel getauchten Lappen und fetten sie die Nadel mit Nye Lubricants Fett #865 und bringen Sie die Nadeldichtungsfeder und die neuen Nadeldichtungen in Übereinstimmung mit der Abbildung wieder an.

7. Setzen Sie den O-Ring wieder ein und bauen Sie das Ventil in umgekehrter Reihenfolge wieder zusammen.

HINWEIS: Der O-Ring #7806 der Kolben- und Ventilnadel wird durch eine flache Unterlegscheibe an seinem Platz gehalten, die auch als Widerlager für die Dichtungsfeder dient. Die Unterlegscheibe könnte zusammen mit der Feder herauskommen. Versichern Sie sich dementsprechend, dass sie wieder an ihrem Platz ist, ehe Sie die Dichtungsfeder einsetzen (siehe Abbildung).

Ersetzen der Kolben/Nadeleinheit oder des Kolben-O-Rings

8. Entfernen Sie den Hubeinstellknopf, indem Sie ihn entgegen dem Uhrzeigersinn drehen, bis er frei kommt.
9. Entfernen Sie die Kolbenruckholfeder und die Druckscheiben an beiden Enden der Feder.



Demontage und Zusammenbau (Fortsetzung)

10. Entfernen Sie den Seegerring mit einer Seegerringzange.
11. Ziehen Sie die Kolben / Nadel-Einheit aus dem Zylinder, indem Sie den Federzapfen am Kolbenkopf mit einer kleinen Zange fassen.
HINWEIS: Kolben und Nadel bilden eine Einheit und können nur als solche - nicht getrennt - ausgetauscht werden.
12. Reinigen Sie die Zylinderwände und fetten Sie mit Nye Lubricants Fett #865.
13. Bauen Sie das Ventil in umgekehrter Reihenfolge wieder zusammen.
14. Prüfen Sie das Ventil auf Dichtheit (siehe unten).
17. Tauchen Sie die Nadeladapter / Nadelsitz-Einheit in einen Behälter mit Wasser. Wenn Luftblasen erscheinen, führen Sie folgende Schritte durch, um die Ventilkomponenten wieder einzupassen.
18. Nehmen Sie alle Druckluft vom Ventil.
19. Drehen Sie die Hubeinstellung zu.
20. Zum Einpressen der Nadel in den Nadelsitz, die Hubeinstellung eine zusätzliche Markierung zudrehen.
21. Hubeinstellung wieder in normale Einstellung zurückdrehen.

Einpassen der Nadel und der Nadeladapter / Nadelsitz-Einheit

Ventil auf Dichtheit prüfen

15. Öffnen Sie den Hubeinstellknopf um zwei volle Umdrehungen.
16. Schalten Sie den Steuerdruck ab. Bringen Sie am Materialeingang des Ventils einen Druckluftschlauch an und verbinden Sie diesen mit einer Druckluftzufuhr (7 bar).

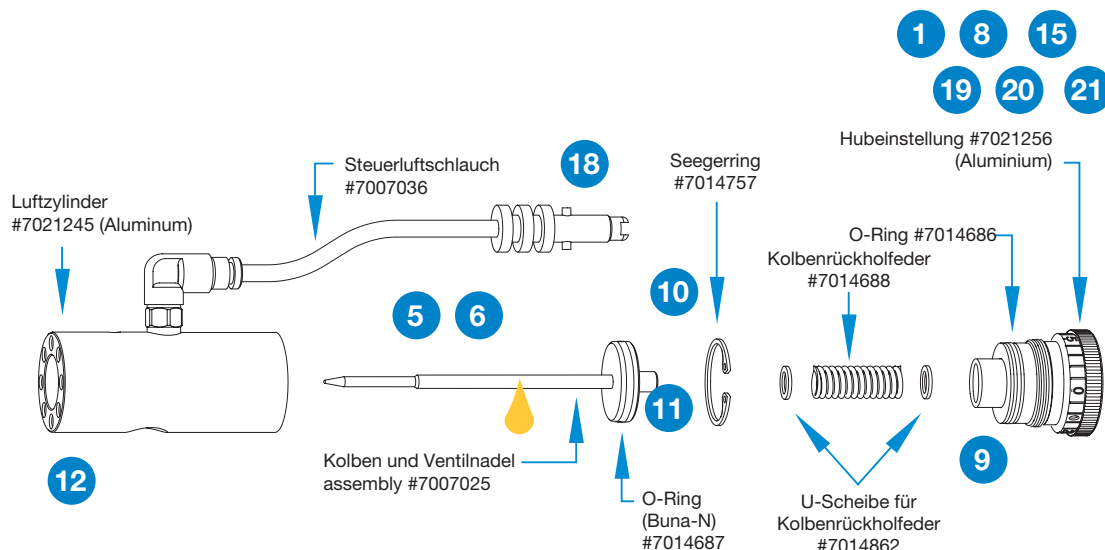
Wartungs-Kit #7007030

Beinhaltet alle O-Ringe, den Nadeldichtungssatz und Schmierfett.

Werkzeuge für die Wartung:

Einstellbarer Schraubenschlüssel 6"
Seegerring-Zange
Hilfswerkzeug #702155

Artikel-Nr.	Beschreibung
7007029	Ventil 741V-SS
7021239	Ventil 741V-SS-TR
7015584	Ventil 741V-SS-BP



Fehlersuche

Kein Materialfluss

- Der Steuerdruck könnte zu niedrig sein. Erhöhen Sie ihn auf mindestens 4,8 bar. Der Druck auf den Materialtank könnte zu niedrig sein. Erhöhen Sie ihn.
- Die Nadelhubeinstellung könnte geschlossen sein. Öffnen Sie in diesem Fall um eine volle Umdrehung entgegen dem Uhrzeigersinn.
- Material könnte den Ventilkopf oder den Dosieradeladapter verstopft haben. Reinigen Sie das Ventil (siehe Reinigungs- und Wartungsanweisungen).

Ständiges Tropfen

- Ein ständiges Tropfen könnte dadurch verursacht werden, dass die Ventilnadel und der Nadelsitz abgenutzt sind. Entfernen Sie die Einheit Nadeladapter / Nadelsitz, reinigen und überprüfen Sie diese auf Abnutzungserscheinungen. Ersetzen Sie abgenutzte oder defekte Teile.

Flüssigkeit tritt aus der Abluftöffnung

- Ein Austreten von Flüssigkeit aus der Abluftöffnung weist darauf hin, dass die Nadeldichtungen abgenutzt sind. Tauschen Sie die Nadeldichtungen im Ventil aus.

Unregelmäßige Dosiermengen

- Gründe für unregelmäßige Dosiermengen können sein:
 1. Der Steuerdruck für das Ventil schwankt
 2. Die Druckluft auf den Materialtank schwankt.
 3. Der Steuerdruck für das Ventil liegt unter 4,8 bar. Überprüfen Sie, ob jede einzelne Druckluft konstant ist und ob der Steuerdruck für das Ventil mindestens 4,8 bar beträgt.
- Die Ventilöffnungszeit muss konstant sein. Überprüfen Sie, ob das Ventilsteuergerät einen gleichbleibenden Druckluftimpuls liefert.



Für Nordson EFD Verkaufs- und Kundendienst in mehr als 40 Ländern wenden Sie sich bitte an Nordson EFD oder gehen auf www.nordsonefd.com/de.

Deutschland/Österreich

+49 89 2000 338 600; info.de@nordsonefd.com

Schweiz

+41 (0) 81-723-4747; info.ch@nordsonefd.com

Global

+1-401-431-7000; info@nordsonefd.com

Das Wellendesign ist ein Warenzeichen der Nordson Corporation.
©2024 Nordson Corporation 7026832 v030824