

Procédures de montage et de démontage des valves

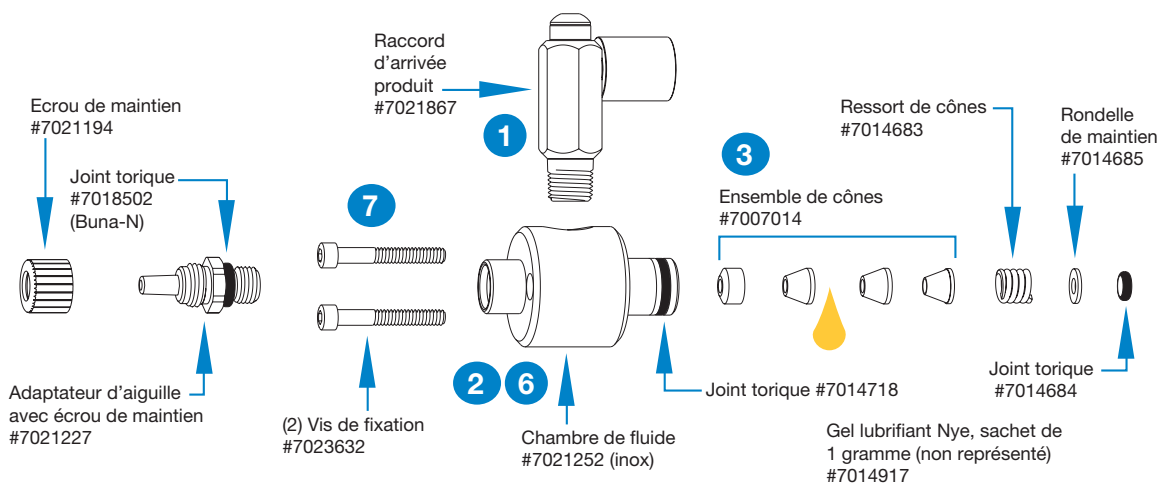
⚠ ATTENTION

Afin d'éviter d'endommager la valve, le démontage doit se faire à partir de l'extrémité de la sortie produit.

Entretien de la valve

Pour nettoyer la chambre de fluide et remplacer l'ensemble de cônes :

1. Démontez le raccord d'arrivée-produit et l'adaptateur d'aiguille.
2. Enlevez la chambre de fluide du corps de valve puis le joint torique.
3. Utilisez l'outil d'extraction #7021552 pour enlever les cônes de la chambre de fluide.
4. Enlevez les cônes restants et le ressort du pointeau.
5. Nettoyez le pointeau avec un chiffon imbibé de solvant et lubrifiez-le avec le Nye Lubricant #865 fourni dans le Kit de maintenance. Lubrifiez et réinstallez l'ensemble de cônes.
6. Installez un nouveau joint, préalablement lubrifié sur la chambre de fluide. Puis remontez la chambre sur le corps de la valve.
7. Tournez la chambre de fluide pour positionner l'arrivée produit à l'endroit souhaité. Montez et fixez fermement les (2) vis de fixation du corps de valve. Serrez à 1,58 N·m.
8. Remontez l'ensemble adaptateur d'aiguille / siège du pointeau.



Procédures de montage et de démontage des valves (suite)

Remplacement de l'ensemble piston / pointeau ou du joint torique du piston

9. Enlevez la molette de réglage graduée et les rondelles de maintien du pointeau.
10. Enlevez le ressort du piston et les rondelles.
11. Enlevez la rondelle de maintien.
12. A l'aide d'une petite pince, saisissez l'ergot du pointeau et tirez l'ensemble piston / pointeau du corps de valve. L'ensemble piston / pointeau est une unité compacte qui ne peut être démontée.
13. Nettoyez les parois du corps de valve et remplacez le joint torique du piston. Lubrifiez avec le Nye Lubricant #865 fourni dans le Kit de maintenance.
14. Remontez la valve dans le sens inverse du démontage.

N.B. : Veillez à ce que le petit joint torique et la rondelle situés dans la partie inférieure du corps de valve soient remis en place avant de réinstaller le ressort de cônes.

Kit de maintenance #7007030

Comporte tous les joints toriques, les cônes et le lubrifiant Nye Lubricant #865 en sachet.

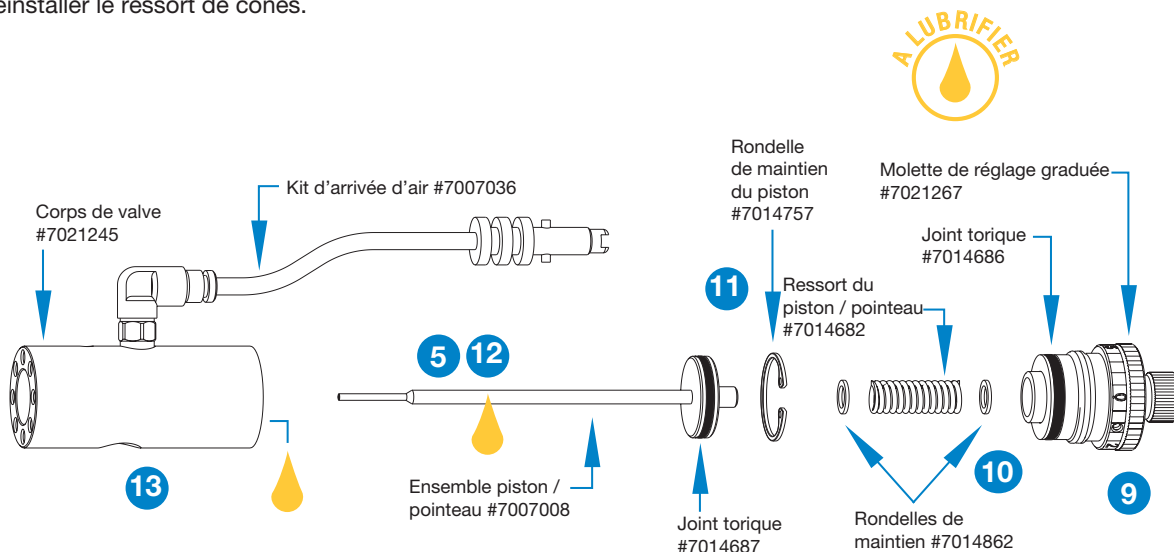
Outils nécessaires :

Clef à molette 6"

Pincettes pour rondelle de maintien

Outil d'extraction des cônes (#7021552)

Réf.	Description
7021233	741MD-SS válvula



Dysfonctionnements

Pas d'écoulement de produit

- La valve ne s'ouvre pas si la pression de commande est trop basse. Augmentez la pression à 4,8 bars (70 psi) minimum.
- La pression dans la seringue n'est pas suffisamment élevée. Augmentez la pression.
- La molette de réglage doit être fermée. Ouvrez la molette de réglage.
- Du produit peut avoir bouché la chambre de fluide ou l'adaptateur d'aiguille. Nettoyez la valve.
- L'écrou de maintien de l'aiguille de dépose n'est pas assez serré pour déplacer le pointeau. Resserrez l'écrou.

Le produit goutte

- Démontez l'ensemble adaptateur d'aiguille / siège du pointeau. Nettoyez et inspectez le pointeau. Changez l'aiguille de dépose.
- Assurez-vous que le diamètre intérieur de l'aiguille est inférieur à 0,41 mm.

Le produit fuit par le trou d'écoulement

- Les cônes en PTFE sont usés, démontez la valve suivant les instructions. Remplacez l'ensemble de cônes.

Dépôts irréguliers

- Soit la pression de commande de la valve est irrégulière ou inférieure à 4,8 bars (70 psi), soit la pression du réservoir est irrégulière. Vérifiez ces pressions ainsi que la régularité du temps d'ouverture de la valve (sur le contrôleur).
- Le temps d'ouverture de la valve doit être constant. Vérifiez que le contrôleur de valve fournit un débit d'air constant.

Calibrage de la valve

La molette de réglage de la course du piston de chaque valve 741MD-SS est calibrée sur la position zéro. Les faibles tolérances de fabrication des aiguilles de dépose peuvent nécessiter le recalibrage de la molette de réglage au moment du changement d'aiguille.

Pour ce faire :

1. Notez le réglage actuel de la molette.
2. Tournez la molette de réglage d'un tour complet dans le sens inverse des aiguilles d'une montre.
3. Installez une aiguille de dépose neuve et assurez-vous que l'écrou de maintien de l'aiguille est fermement serré.

Calibrage de la valve (suite)

4. Tournez la molette de calibrage dans le sens des aiguilles d'une montre jusqu'à la position zéro.
5. Tournez au maximum la molette graduée dans le sens des aiguilles d'une montre. La bague graduée de la course du piston est à présent calibrée sur la position zéro.
6. Réglez à nouveau la molette de réglage sur la position désirée notée à l'étape 1.

Dans le cas où la bague graduée de la course du piston doit être repositionnée ou réglée sur zéro, procédez comme suit :

- A. Enlevez l'aiguille de dépose s'il y en a une.
- B. Tournez la molette de calibrage d'un tour complet dans le sens inverse des aiguilles d'une montre.
- C. Tournez au maximum la molette graduée dans le sens des aiguilles d'une montre.

Si le zéro de la bague graduée ne coïncide pas avec le trait-repère situé sur le corps de la valve, suivez les étapes suivantes :

- D. Déserrer la petite vis située sur la bague graduée.
- E. Tournez la bague graduée jusqu'à ce qu'elle soit alignée sur le trait-repère situé sur le corps de la valve.
- F. Reserrez la petite vis pour sécuriser la bague graduée en position.
- G. Installez une aiguille de dépose et suivez les étapes 3 et 5 de la procédure de calibrage.



Pour une assistance technique et commerciale dans plus de 40 pays, contactez Nordson EFD ou visitez www.nordsonefd.com/fr.

France, Dosage 2000
+33 (0) 1 30 82 68 69
EFDEU-South@nordson.com



Suisse
+41 (0) 81 723 47 47; info.ch@nordsonefd.com

Benelux
00800 7001 7001; EFDEU-North@nordson.com

Canada
800-556-3484; canada@nordsonefd.com

Global
+1-401-431-7000; info@nordsonefd.com

Le «Wave Design» est une marque déposée de Nordson Corporation.
©2024 Nordson Corporation 7026831 v030724