

## Guida Rapida

I file in formato pdf dei manuali EFD sono disponibili anche all'indirizzo [www.nordsonefd.com/it](http://www.nordsonefd.com/it).

### Configurazione in 13 facili passi

Per preparare la vostra unità Ultimus al funzionamento seguite questi semplici passi.



#### Attivazione dell'Unità / Garanzia

# 1

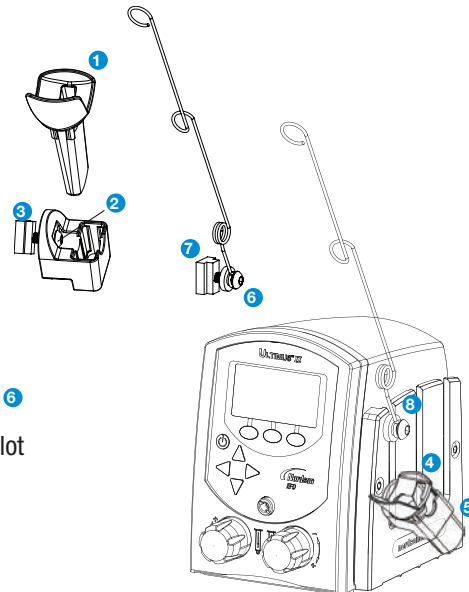
- Attivazione dell'unità.
- Ora è il momento giusto per attivare la vostra garanzia di cinque\* anni. Registratevi online su [www.nordsonefd.com/warranty/five-no-fault](http://www.nordsonefd.com/warranty/five-no-fault).

\*Due anni in Asia

#### Installare il Supporto del Serbatoio

# 2

- Rimuovere la bussola dal supporto del serbatoio. 1
- Allentare la vite da 6 mm sul T-nut. 2
- Far scivolare il T-nut all'interno dell'apposito slot sul pannello destro o sinistro della stazione, posizionando come in figura. 3
- Stringere la vite da 6 mm, per fissare il supporto sul pannello dell'unità. 4
- Inserire la bussola del supporto cartuccia. 5
- Allentare la vite del dado a brugola del supporto braccio flessibile. 6
- Far scivolare il dado a brugola all'interno di uno qualunque degli Slot disponibili. 7
- Stringere la vite per fissare il supporto braccio flessibile al distributore. 8



#### Attivare l'alimentazione elettrica

# 3

- Collegare la spina di alimentazione al gruppo elettrico. L'unità ha in dotazione una spina di tipo USA e tre spine di tipo internazionale. Selezionare e collegare la spina adatta, in base alle prese locali.
- Collegare il cavo di alimentazione con la presa sul retro dell'unità Ultimus.
- Collegare il cavo di alimentazione con la propria rete elettrica.
- Premere il pulsante di accensione sul pannello frontale.



## Collegare il Pedale

# 4

Normalmente l'unità Ultimus viene controllata mediante il pedale fornito in dotazione.

- Collegare il pedale sul retro dell'unità Ultimus.



NOTA: La freccia sul connettore deve essere rivolta verso l'alto.

## Collegare l'Ingresso Aria

# 5

**NOTA:** Per avvalersi della garanzia è richiesto l'uso di aria di rete pulita, asciutta e filtrata. Se la vostra rete di alimentazione aria non è filtrata, ordinate il regolatore per filtri da cinque micron (n. 7002002).

- Inserire una estremità della manichetta di ingresso aria nell'attacco di ingresso posto sul retro dell'unità Ultimus.
- Collegare l'altra estremità della manichetta di ingresso aria alla rete di alimentazione aria del vostro stabilimento.

Per tutti i modelli della Serie Ultimus: regolare l'alimentazione d'aria di officina tra 5,5–7,0 bar (80–100 psi).



Ingresso aria . . .

## Collegare l'Uscita Aria

# 6

- Collegare l'assieme adattatore fornito con il sistema al pannello frontale di Ultimus e ruotarlo per fissarlo in posizione.



Pannello anteriore . . .  
uscita aria

## Accoppiare il Serbatoio per Siringa con l'Ago

# 7

- Fissare una cartuccia per siringa EFD riempita con il fluido desiderato al gruppo adattatore.
- Sostituire il cappuccio con un ago erogatore di precisione EFD.

**IDEA** Fare riferimento al manuale operativo per le tecniche di riempimento siringa.



## Selezionare la Modalità “Tempo”

# 8

Alla prima accensione la schermata “Home” sul display dell’unità Ultimus viene visualizzata in modalità “TEMPO”. Altrimenti la modalità di visualizzazione corrisponde a quella dell’ultimo utilizzo.

- Per verificare la modalità di visualizzazione corrente controllare l’angolo in alto a sinistra dello schermo. Le modalità visualizzate sono “TEMPO”, “EROGA”, “CONTINUO” e “MEMORIA”.
- Se necessario, per tornare alla schermata “Home” dalla modalità “EROGA” o “CONTINUO” premere “TEMPO” nell’angolo in basso a destra dello schermo.
- Per tornare alla schermata “Home” dalla modalità “MEMORIA” premere “MENU”, quindi selezionare “TEMPO”.selecting TIMED.

Modalità  
“Tempo”



Menu ...

**Per i sistemi che operano in cinese, giapponese o coreano, consultare la Icon Guide di Ultimus, in dotazione con il sistema di dosatura. Aspetto delle icone:**

... (Tempo)    (Continuo)    (Teach)    (Menu)    (Selezione)    (Principale)

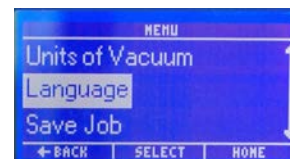
## Selezionare le Impostazioni del Display

# 9

Ultimus è fornito con le impostazioni display predefinite per quanto riguarda la lingua (inglese), la pressione (psi) e il vuoto (inH<sub>2</sub>O). Andare al passaggio #10 se accettate queste impostazioni.

Altrimenti, seguire i passi seguenti per cambiare le impostazioni del display:

- Dalla schermata “Home” premere “MENU”.
- Premere la freccia di discesa ed evidenziare Unità di pressione, Unità di vuoto o Lingua.
- Premere SELEZIONA.
- Premere la freccia di discesa e selezionare l’opzione desiderata.
- Premere nuovamente “SELEZIONA” per confermare la modifica e tornare alla schermata “Home”.



## Impostare il Tempo di Erogazione

# 10

L’unità Ultimus viene fornita con tutti i valori regolati sullo zero. Per impostare il tempo di erogazione, seguire i passi seguenti:

- Iniziare in modalità “TEMPO”.
- Premere la freccia sinistra/destra per selezionare un singolo numero sulla linea del tempo.
- Premere la freccia di salita/discesa per impostare il tempo.



## Impostazione Pressione Aria

# 11

Impostare la pressione dell'aria ruotando il regolatore di pressione dell'aria (manopola in basso a sinistra).

- Tirare verso di sé la manopola del regolatore di pressione per sbloccare il dispositivo.
- Ruotare la manopola del regolatore in senso orario fino a raggiungere l'impostazione di pressione aria desiderata.
- Premere in dentro la manopola del regolatore di pressione aria per bloccare il dispositivo nella posizione prescelta.



• • • Pressione aria manopola

## Impostare la pressione pneumatica

# 12

Durante il collaudo e le regolazioni iniziali si raccomanda di mantenere l'impostazione di pressione pneumatica a 0,000 inH<sub>2</sub>O. Dopo il collaudo iniziale, le impostazioni pneumatiche si effettuano ruotando il regolatore di pressione pneumatica (manopola in basso a destra).

- Tirare verso di sé la manopola del regolatore di pressione pneumatica per sbloccare il dispositivo.
- Ruotare la manopola del regolatore in senso orario fino a raggiungere l'impostazione pneumatica desiderata.
- Premere in dentro la manopola del regolatore di pressione pneumatica per bloccare il dispositivo nella posizione prescelta.



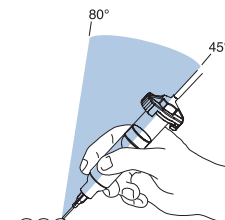
Manopola • • • di pressione pneumatica

## Erogazione

# 13

- Spurgare l'ago erogatore. Dalla modalità "CONTINUO", premere il pedale finché il materiale inizia a fuoriuscire dall'ago.
- Tornare alla modalità "TEMPO".
- Premere il pedale una volta per avviare il prossimo ciclo di erogazione.

**IDEA** Tenere l'ago ad un'angolazione di 45° rispetto alla superficie di lavoro.



## Suggerimenti utili

- Esistono tre variabili fondamentali per programmare il dosatore di alta precisione Ultimus: tempo di erogazione, pressione e vacuum. Le regolazioni di queste variabili vanno effettuate una alla volta, procedendo in piccoli incrementi, per ottenere il deposito ideale.
- Un'altra importante variabile è data dalle dimensioni dell'ago. Scegliere l'ago adeguato per il tipo di deposito desiderato. Ricordate che gli aghi più piccoli richiedono maggiore pressione e tempo. Provare diversi aghi senza modificare le impostazioni di tempo o pressione per osservare i risultati.
- Gli aghi rastremati consentono di ridurre la pressione necessaria ad erogare i materiali più densi. Inoltre aiutano a prevenire gocciolamenti alla fine del ciclo di erogazione.
- Usare i pistoni EFD SmoothFlow™ per prevenire scolature. I pistoni inoltre rendono le operazioni di caricamento cartucce, erogazione e gestione del fluido più pulite, sicure e precise.
- Evitare le alte pressioni (esempio: 80 psi) quando si usano regolazioni di tempo molto brevi (inferiori a 000,0100). La configurazione ideale si ottiene correlando la pressione dell'aria e le dimensioni dell'ago in modo da produrre una velocità di flusso "gestibile" — senza spruzzi ma con una regolazione di tempo non eccessivamente bassa.
- In generale i tempi di erogazione più lunghi assicurano la massima precisione.



EFD è presente in oltre 40 paesi con reti di vendita e assistenza. Per maggiori informazioni, visitare il sito [www.nordsonefd.com/it](http://www.nordsonefd.com/it).

**Italia**  
+39 02.216684456; [italia@nordsonefd.com](mailto:italia@nordsonefd.com)

**Global**  
+1-401-431-7000; [info@nordsonefd.com](mailto:info@nordsonefd.com)

©2020 Nordson Corporation 7028812 v030320