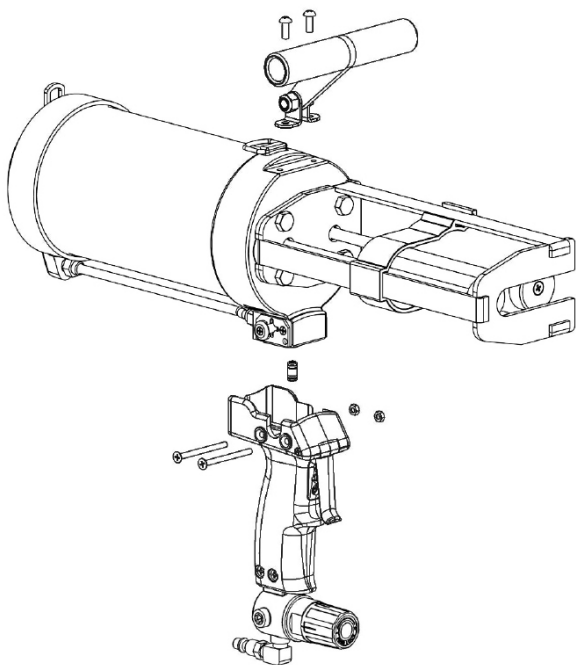
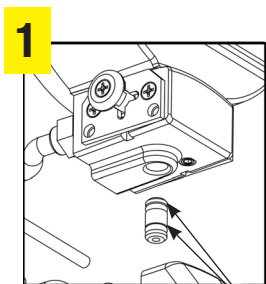


Herramientas neumáticas para distribuidores: Instrucciones para 600 ml

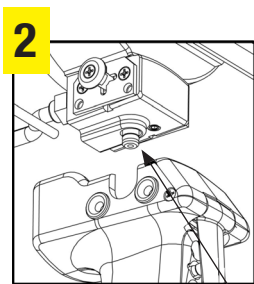


Pasos

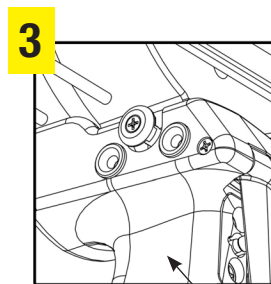
1. Retire el montaje de manilla superior.
2. Retire los expulsores y el carro (tener en cuenta la relación del expulsor con las varillas).
3. Si el coeficiente de cartuchos no es de 1:1, retire el montaje de varilla a ojando el perno del pistón. Si el coeficiente es de 1:1, pase al paso 6.
4. Gire el pistón 180 grados.
5. Gire el montaje de varilla 180 grados y proceda al montaje.
6. Gire el carro 180 grados y vuelva a conectar.
7. Vuelva a montar los expulsores con las varillas teniendo presente su ubicación correcta.
8. Desenrosque la manilla principal colocando el tubo de unión en posición.
9. Conecte la manilla del maletín usando los tornillos y las tuercas de la manilla.
10. Lubrique las juntas tóricas con grasa e inserte el tubo de unión en la manilla del maletín.
11. Conecte la manilla principal a la manilla del maletín usando los tornillos y las tuercas de la manilla.



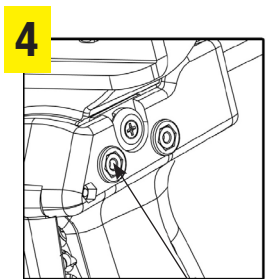
Junta tórica



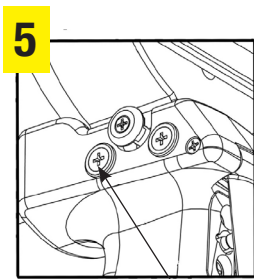
Tubo de unión



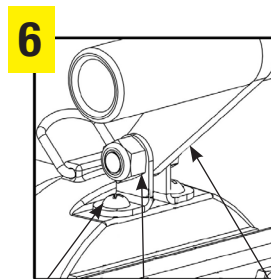
Manilla principal



Tuerca de manilla



Tornillos de manilla



Tornillos

Tuerca principal (13 mm)

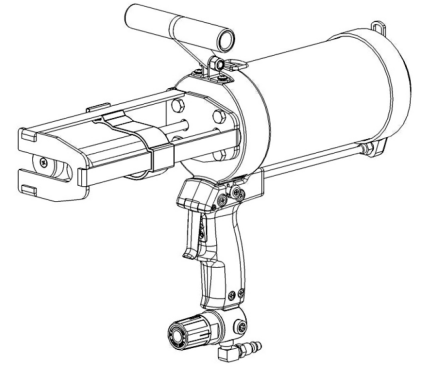
Montaje de manilla

Herramientas necesarias

- Destornillador phillips
- Destornillador para uercas de 10 mm
- llave allen de 6 mm
- (2) destornilladores para tuercas de 13 mm

Seguridad

- Presión máxima de funcionamiento 120 psi.
- No deje caer ni permita que nada caiga sobre el aplicador.
- No dañe ni pula las varillas del pistón.
- Guarde en un lugar limpio y seco.
- Debe utilizarse protección ocular en todo momento durante el funcionamiento del aplicador.
- No apunte con el aplicador a nadie mientras la herramienta esté en funcionamiento.
- No coloque ninguna parte del cuerpo en el interior ni frente a las cámaras de material mientras el aplicador esté conectado al suministro de aire.
- Lea las hojas de datos de seguridad del material (MSDS) relativas al material utilizado.



Limpieza

Mantener limpio el aplicador es importante para un funcionamiento duradero y libre de averías. Debido a la robusta construcción de la herramienta, se pueden utilizar casi todos los disolventes empleados para eliminar el material. No se recomienda sumergir la herramienta en detergente puesto que esto podría dañar los sellados internos del aplicador. Preste especial atención para garantizar que no queden residuos en las varillas de pistón.

Instrucciones de distribución generales

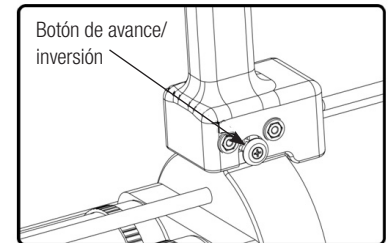
Nota: Se recomienda vivamente que haga avanzar y retroceder los pistones en un aplicador vacío hasta que esté familiarizado con su funcionamiento.

La velocidad de distribución del aplicador viene determinada por la presión de aire utilizada. Se recomienda empezar con el ajuste de presión más bajo y regular la presión a la velocidad deseada.

Se puede ajustar la manilla superior aflojando la tuerca principal.

Para cargar cartuchos gemelos

1. El distribuidor AT600 está diseñado para distribuir cartuchos de 600 ml en un coeficiente de 1:1 o de 2:1 sin necesidad de cambiar los expulsores. Tenga en cuenta que los cartuchos en un coeficiente de 2:1 deben insertarse en el aplicador con el lado pequeño en primer lugar.
2. Repliegue las varillas del pistón pulsando el botón de avance/inversión y accione el disparador para permitir que las varillas retrocedan hacia el interior del tambor.
3. Inserte el cartucho en el aplicador, asegurándose de que el cartucho esté alojado de forma segura en el alojamiento plástico.
4. Asegúrese de que la parte frontal del cartucho esté asentado contra la placa frontal del aplicador antes de la distribución.



Para distribuir cartuchos gemelos

1. Retire los tapones y/o capuchones del cartucho e instale un nuevo mezclador estático en el extremo del cartucho. Algunos mezcladores estáticos requieren una tuerca plástica para asegurarlos al cartucho.
2. Con el regulador a baja presión, ponga el botón de avance/inversión en la posición de avance y accione el disparador para permitir que las varillas se desplacen hacia adelante y así garantizar que los expulsores del pistón estén perfectamente asentados contra los pistones del cartucho.
3. No aplique adhesivo en la zona de trabajo hasta que la mezcla correcta salga del mezclador estático.
4. Para ajustar el caudal de material, accione el disparador y ajuste la presión de aire con el regulador hasta que se alcance la velocidad de distribución deseada.
5. Para detener la distribución, libere el disparador para hacer salir la presión de aire en el interior de la herramienta.
6. **Nota:** Los compuestos mezclados se endurecerán en el mezclador estático si no se utilizan al cabo de unos minutos. Para evitar la rotura del cartucho, cambie el mezclador estático.



EFD

Para ventas y servicio Nordson EFD en más de 40 países, llame a EFD o visite www.nordsonefd.com/es.

México / Puerto Rico

800-556-3484; espanol@nordsonefd.com

España

+34 96 313 2090; iberica@nordsonefd.com

Global

+1-401-431-7000; info@nordsonefd.com

©2024 Nordson Corporation 7363800-ES v111324